



## Materiál k projednání

**Z-2478**

*k návrhu na pořízení celoměstsky významných změn V ÚP SÚ hl.m. Prahy*

### **Obsah materiálu:**

1. Návrh usnesení
2. Příloha č.1 k usnesení Zastupitelstva HMP
3. Příloha č.2 k usnesení Zastupitelstva HMP
4. Důvodová zpráva
5. Příloha č.1 k důvodové zprávě
6. Příloha č.2 k důvodové zprávě
7. Příloha č.3 k důvodové zprávě
8. Příloha č.4 k důvodové zprávě
9. Příloha č.5 k důvodové zprávě
10. Příloha č.6 k důvodové zprávě
11. Příloha č.7 k důvodové zprávě - usnesení RHMP

### **Předklad na základě:**

usnesení RHMP č. 870 ze dne 29. 4. 2014

### **Zpracoval:**

ředitelka SUP MHMP  
Andrea Hrášková, MHMP - SUP MHMP  
Stanislava Filipová, MHMP - PRM MHMP

### **Úvod provádí:**

primátor hl.m. Prahy

### **Předkládá:**

Rada HMP

**Hlavní město Praha**  
**ZASTUPITELSTVO HLAVNÍHO MĚSTA PRAHY**

**U S N E S E N Í**

Zastupitelstva hlavního města Prahy

číslo  
ze dne

*k návrhu na pořízení celoměstsky významných změn V ÚP SÚ hl.m. Prahy*

**Zastupitelstvo hlavního města Prahy**

**I. schvaluje**

pořízení celoměstsky významných změn V ÚP SÚ hl.m. Prahy, uvedených v příloze č. 1 tohoto usnesení

**II. neschvaluje**

pořízení celoměstsky významných změn V ÚP SÚ hl.m. Prahy, uvedených v příloze č. 2 tohoto usnesení

**III. ukládá**

1. Radě HMP

1. zajistit realizaci bodů I. a II. tohoto usnesení

Termín: 3.6.2014

Předkladatel: Rada HMP  
Tisk: Z-2478  
Provede: Rada HMP  
Na vědomí: odborům MHMP

**Podněty na celoměstsky významné změny V ÚP SÚ hl.m. Prahy doporučené ke schválení**

číslo podnětu	městská část	katastr	předmět změny	z	na	žadatel	informace
4	MČ Praha 6	Břevnov	změna funkčního využití ploch - zmenšení VRU a korekce v oblasti Strahova: Protažení Tomanovy ulice až k ulici Běžecké. území severně ponechat k rodinné zástavbě, jižní území přičlenit k Ladronce	VRU, OB, SV, SO3, SO5, ZP, SP, TI, S3, ZVO	OB, ZP, DU, SP, SV	příslušná MČ	KUP nedoporučuje VURM souhlasí
5	MČ Praha 6	Střešovice	změna funkčního využití ploch - mezi ul. Střešovická a Sibeliova - bytová výstavba	TVV	OB, TVV	příslušná MČ	KUP doporučuje VURM souhlasí
6	MČ Praha 6	Ruzyně	změna funkčního využití ploch - území MO ČR a skladové areály v Ruzyni – bydlení s rezervou pro armádu (VV)	VVA, VS, VN, TVE, SV, ZP, ZMK, IZ, DH, DZ	VVA, SV, ZP, ZMK, IZ, DH, DZ	příslušná MČ	KUP doporučuje VURM souhlasí
11	MČ Praha 17	Řepy	změna funkčního využití ploch - sběrný dvůr	ZP	SV	příslušná MČ	KUP doporučuje VURM souhlasí
17	MČ Praha-Březiněves	Březiněves	změna funkčního využití ploch - propojení ulice K Březince na území Středočeského kraje do Zdib se silnicí 608	OP, IZ, SD, LR, ÚSES	DU	příslušná MČ	KUP doporučuje VURM souhlasí
20	MČ Praha-Dolní Chabry	Dolní Chabry	změna funkčního využití ploch - vybudování nové komunikace	ZMK	funkční využití vhodné pro komunikaci	příslušná MČ	KUP doporučuje VURM souhlasí
33	MČ Praha-Kunratice	Kunratice	změna funkčního využití ploch - obchvat Kunratic – VPS (dle nového UP)	IZ, ZVO, ZMK, ZP, VN	IZ, DU, VPS	příslušná MČ	KUP doporučuje VURM souhlasí
35	MČ Praha-Lysolaje	Lysolaje	změna funkčního využití ploch - mateřská školka + bydlení	OP/NL	VV, OB, NL	příslušná MČ	KUP nedoporučuje VURM souhlasí
45	MČ Praha-Petrovice	Petrovice	změna funkčního využití ploch - bydlení	LR	OB	PhDr. Marek Moravec Mgr. Jana Moravcová	KUP nedoporučuje VURM souhlasí
52	MČ Praha-Satalice	Satalice	změna funkčního využití ploch - vybudování sportoviště	OP	SP	příslušná MČ	KUP nedoporučuje VURM souhlasí
61	MČ Praha-Suchdol		změna funkčního využití ploch - tramvajové spojení s centrem v trase podél ulice Kamýcká			příslušná MČ	KUP nedoporučuje VURM souhlasí

64	MČ Praha-Troja	Troja	změna funkčního využití ploch - rozšíření sportovního zázemí	SO1, ZMK, ZP, VRU, záplavové území	SP	příslušná MČ	KUP doporučuje VURM souhlasí
76	MČ Praha 6, MČ Praha-Suchdol	Sedlec	změna funkčního využití ploch - obytná zástavba	DH, SP, ZMK, SV	OV	Ekospol a.s	KUP nedoporučuje VURM souhlasí
84	MČ Praha-Čakovice	Čakovice	změna funkčního využití ploch - výstavba obytných domů	OP/OB-D, OP/NL	OB (D)	IMPERA s.r.o.	KUP nedoporučuje VURM souhlasí
85	MČ Praha-Dolní Chabry	Dolní Chabry	změna funkčního využití ploch - obytná zástavba	ZVO, VN, ZMK	OV	Ekospol a.s.	KUP nedoporučuje VURM doporučuje sloučit s podnětem č. 106
90	MČ Praha-Libuš	Libuš	změna funkčního využití ploch - omezení histor. jádra	OB, SV, + hist.jádro	bez hist.jádra	OPP MHMP	KUP doporučuje VURM souhlasí
95	MČ Praha 4	Hodkovičky	změna funkčního využití ploch - skutečné využití - sport	ZMK	SP	HAMR-sport a.s.	KUP nedoporučuje VURM souhlasí
97	MČ Praha 10	Strašnice	změna funkčního využití ploch - stavba rodinných domů	PZO/OB-F	OB-F	Ing. Klára Bartošová	KUP doporučuje VURM souhlasí
99	MČ Praha 22	Uhřetěves	změna funkčního využití ploch - zrušení pevné značky VV v OV – zrušené zdravotní středisko	VV	OB	MUDr. Karel Stanslický	KUP doporučuje VURM souhlasí
101	MČ Praha 2	Vinohrady	změna funkčního využití ploch - dokončení rozvoje areálu společnosti Komwag	OB	VN	příslušná MČ	KUP doporučuje VURM souhlasí
102	MČ Praha 16	Radotín	změna funkčního využití ploch - výstavba RD	LR	OB	Michal Brunner	KUP doporučuje VURM souhlasí
104	MČ Praha-Suchdol	Suchdol	zrušení plovoucí značky ZP (Starý Suchdol)			příslušná MČ (+ 2 fyzické osoby Vendula Pospíšilová Robert Pospíšil)	KUP doporučuje VURM souhlasí
106	MČ Praha-Dolní Chabry	Dolní Chabry	změna funkčního využití ploch - obytná zástavba, zajištění dopravní obsluhy, přivedení inž. sítí	ZVO-D, VN-D, ZMK, OP/ZMK, S2, TVE	DU, OV-F	příslušná MČ	KUP nedoporučuje VURM souhlasí se zahrnutím podnětu č. 85 do podnětu č. 106
110	MČ Praha 13	Stodůlky	změna funkčního využití ploch - ochrana přírody a krajiny, zachování stávající fauny	OB-B	ZMK	příslušná MČ	KUP nedoporučuje VURM souhlasí
111	MČ Praha-Vinoř	Vinoř	změna funkčního využití ploch + posunutí hranice ÚSES - stavba RD	PS	OB, popř. SV	Ing. Karel Štefka Ing. Hana Štefková	KUP nedoporučuje VURM souhlasí

114	MČ Praha-Přední Kopanina	Přední Kopanina	změna funkčního využití ploch - jezdecký sport	PS	SP	Ladislav Malý Renata Malá	KUP doporučuje VURM souhlasí
115	MČ Praha-Klánovice	Klánovice	změna funkčního využití ploch - rodinný dům	ZMK	OB-B	příslušná MČ (+ 5 fyz. osob Entnerová Vlasta Novotná Lenka Perman Vladimír Pilařová Věra Vaněk Martin)	KUP doporučuje VURM souhlasí
117	MČ Praha-Kunratice	Kunratice	změna funkčního využití ploch - vybudování restaurace	PS	SV	Josef Urban Milan Valenta Luděk Kail	KUP doporučuje VURM souhlasí
126	MČ Praha-Dolní Chabry	Dolní Chabry	změna funkčního využití ploch - zástavba rodinnými domy	PS	OB-C	příslušná MČ	KUP nedoporučuje VURM souhlasí
128	MČ Praha 11	Chodov	změna funkčního využití ploch - Chodov/Horní Roztyly - obytná výstavba	VV	OB-F	ALBORG - DEVELOPMENT a.s.	KUP nedoporučuje VURM souhlasí
130	MČ Praha-Benice	Benice	změna funkčního využití ploch - zahradnictví (okras. rostliny)	OP/ZMK, OP/NL	PZA	Ivana Ševčíková Michal Ševčík	KUP nedoporučuje VURM souhlasí
134	MČ Praha 21	Újezd nad Lesy	změna funkčního využití ploch - přeuspořádání ploch lokálního centra Blatov	OB, ZMK VV OB OB, ZMK ZMK SP ZMK ZMK	VV ZMK VV VV VV VV SP OB-B, OB-C	příslušná MČ	KUP doporučuje VURM souhlasí
138	MČ Praha 20	Horní Počernice	vymezení trasy sběrné komunikace MUK Beranka / Ve Žlábku a zařazení do VPS			příslušná MČ	KUP nedoporučuje VURM souhlasí
139	MČ Praha 20	Horní Počernice	oprava trasování ostatní dopravně významné komunikace Klánovice - Beranka			příslušná MČ	KUP nedoporučuje VURM souhlasí
140	MČ Praha 20	Horní Počernice	přeložka komunikace K Berance jižním směrem			příslušná MČ	KUP nedoporučuje VURM souhlasí
141	MČ Praha 5	Hlubočepy	změna funkčního využití ploch - doplnění zastavitelného území	NL	OB	Ing. Radim Vojta Ing. Pavel Svěchota	KUP nedoporučuje VURM souhlasí

						Miloslav Krabec Jindra Krabcová Marie Lichtenšteinová Marek Křištof	
142	MČ Praha 4	Nusle	změna funkčního využití ploch - změna užívání hotelu Corinthia Towers Prague	ZVO	SV	KREDIT DEVELOPMENT s.r.o.	KUP doporučuje VURM souhlasí
143	MČ Praha 5	Jinonice	změna funkčního využití ploch - obytná zástavba	SO1,3, ZMK, ÚSES	OB, SO3, S4, ÚSES	FINEP CZ a.s.	KUP nedoporučuje VURM souhlasí
148	MČ Praha 10	Strašnice	změna funkčního využití ploch - revitalizace objektu TI	TI	SMJ	Gamatel, s.r.o. Jan Neth	KUP doporučuje VURM souhlasí
151	MČ Praha 16	Radotín	změna funkčního využití ploch - zrušení vlečky Radotín	DZ	VN	příslušná MČ + Kondor s.r.o.	KUP doporučuje VURM souhlasí
152	MČ Praha 16	Radotín	změna funkčního využití ploch - zrušení vlečky Radotín	DZ, IZ	VN, VS	příslušná MČ + Schäfer Menk s.r.o.	KUP doporučuje VURM souhlasí
153	MČ Praha 16	Radotín	změna funkčního využití ploch - zrušení vlečky Radotín	DZ	VS	příslušná MČ + manž. Otavovi	KUP doporučuje VURM souhlasí
159	MČ Praha 17	Řepy	změna funkčního využití území - Autosalon Klokočka - čerpací stanice a objekt	IZ, ZP	VN-D	příslušná MČ + Autosalon Klokočka	KUP doporučuje VURM souhlasí
160	MČ Praha 6	Dejvice	změna funkčního využití ploch - výstavba RD	PS	OB	Martin Kortus	KUP doporučuje VURM souhlasí
164	MČ Praha - Lipence	Lipence	změna funkčního využití ploch - existence RD	SP	OB	Filip Dušák	KUP doporučuje VURM souhlasí
166	MČ Praha - Dubeč	Dubeč	změna funkčního využití ploch - lokalita Dubeč Sever - zástavba + zeleň - zóna malého a středního podnikání	OP/VV, OP/ZMK, OP/OV-C, OP/ZP, OP/SP, OP/SV-B, NL/SV-B, NL/OB-C, OP/OB-C, NL/OV-C, VN/LR, NL/LR, ZMK/LR, DU, IZ, VOP, ZMK, LR	SV-D, SV-E, ZVO- D, ZVO-E, ZOB-E, VS- D, DU, IZ, VOP, ZMK, LR	příslušná MČ	KUP nedoporučuje VURM souhlasí
168	MČ Praha 12	Cholupice	změna funkčního využití ploch - zřízení občerstvení a dětské hřiště ve stávajícím objektu	LR	OB (SV)	Monika Jakoubková	KUP doporučuje VURM souhlasí

173	MČ Praha 15	Hostivař	změna funkčního využití ploch – doplnění stávající vilové zástavby s lokálním územním centrem v návaznosti na plochy sportu stávající ZS	VV	OB-C	příslušná MČ	KUP doporučuje VURM souhlasí
174	MČ Praha 15	Hostivař	změna funkčního využití ploch – vodojem odpojený od vodárenské sítě a sloučení funkčních ploch v průmyslové zóně	TVV	VN-F	příslušná MČ	KUP doporučuje VURM souhlasí
175	MČ Praha 15	Hostivař	změna funkčního využití ploch – sjednocení funkčního území a jeho plánovaného využití pro parkování a doplňkové služby rezidenčního území	IZ	OV-F	příslušná MČ	KUP doporučuje VURM souhlasí
177	MČ Praha 15	Hostivař	změna funkčního využití ploch – sjednocení funkčních ploch v území k dlouhodobě plánovanému doplnění služeb v páteřní části Prahy	IZ	SV, OV	příslušná MČ	KUP nedoporučuje VURM souhlasí
178	MČ Praha 15	Hostivař	změna funkčního využití ploch – sloučení funkčních ploch se stávajícím či plánovaným využitím pozemků svěřených MČ Praha 15	IZ	SP, ZP	příslušná MČ	KUP doporučuje VURM souhlasí
179	MČ Praha 15	Horní Měcholupy	změna funkčního využití ploch – změna s ohledem na přestavbu radnice na polyfunkční dům	VV	SV-F	příslušná MČ	KUP doporučuje VURM souhlasí
181	MČ Praha 15	Horní Měcholupy	změna funkčního využití ploch – úprava sportovního areálu u ZS, revitalizace neodpovídá přípustnému funkčnímu využití	VV	SP	příslušná MČ	KUP doporučuje VURM souhlasí
182	MČ Praha 15	Horní Měcholupy	změna funkčního využití ploch – dokončená revitalizace sportovního areálu	IZ	SP	příslušná MČ	KUP doporučuje VURM souhlasí
183	MČ Praha 15	Horní Měcholupy	změna funkčního využití ploch – zřízení sloučeného střediska komunálních služeb	TVV	TVO	příslušná MČ	KUP doporučuje VURM souhlasí
184	MČ Praha 15	Horní Měcholupy	změna funkčního využití ploch – sjednocení funkčních ploch	ZMK	DH	příslušná MČ	KUP nedoporučuje VURM souhlasí

			v území k dlouhodobě plánovanému doplnění služeb v páteřní části Prahy 15				
186	MČ Praha 15	Horní Měcholupy	změna funkčního využití ploch – zachování funkce v obytném souboru změna funkčního využití ploch – stávající využití - sport	OB	ZP, SP	příslušná MČ	KUP doporučuje VURM souhlasí
189	MČ Praha 15	Hostivař	změna funkčního využití ploch – efektivnější využití území - zmenšení plochy určené pro sport, zrušení plochy, která neplnila svojí funkci a vybudování obytného souboru v návaznosti na okolní funkční plochy OB změna funkčního využití ploch – a) vybudování přechodového území mezi komerční plochou a plochou obytnou, za účelem vybudování smíšené polyfunkční plochy SV b) vybudování dělicí plochy zeleně mezi hlavní komunikací a plochou SP	SP ZVO-E ZVO-E	OB-E SV-E IZ	příslušná MČ	KUP doporučuje VURM souhlasí
190	MČ Praha 15	Hostivař	změna funkčního využití ploch – vytvoření čistě obytné zóny OB s vytvořením izolačního pásu zeleně IZ v návaznosti na plochu SV-D	SP, PS, PZA SP, PS	OB-D IZ	příslušná MČ	KUP nedoporučuje VURM souhlasí
197	MČ Praha - Ďáblice + MČ Praha - Dolní Chabry	Ďáblice + Dolní Chabry	změna funkčního využití území - Koňská louka Ďáblice	OP, ZMK, OB-B	SO5, OB-C, ZMK	MČ Praha - Ďáblice, Chabry + SHAGGA, s.r.o. resp. Koňská louka s.r.o.	KUP doporučuje VURM souhlasí
200	MČ Praha 5	Košíře	změna funkčního využití území - Bytové domy Jinonická	LR	OB	A & C Příbram, s.r.o.	KUP nedoporučuje VURM souhlasí
202	MČ Praha - Zbraslav	Zbraslav	změna funkčního využití ploch - vybudování RD	LR	OB	JUDr. Marcela Janíková	KUP doporučuje VURM souhlasí
203	MČ Praha - Čakovice	Miškovice	změna funkčního využití ploch - scelení oddělených lokalit	OP	OB	příslušná MČ	KUP nedoporučuje VURM souhlasí



204	MČ Praha - Čakovice	Miškovice	změna funkčního využití ploch - vytvoření lesního pásu podél SOKP	OP, OP/IZ, SD	LR	příslušná MČ	KUP nedoporučuje VURM souhlasí
-----	---------------------	-----------	---	---------------	----	--------------	-----------------------------------

**Podněty na celoměstsky významné změny V ÚP SÚ hl.m. Prahy doporučené k neschválení**

číslo podnětu	městská část	katastr	předmět změny	z	na	žadatel	poznámka	informace
1	MČ Praha 4		urychlení časového harmonogramu upřesnění umístění trasy metra D, včetně stanic, vestibulů a změn funkčního využití území v okolí stanic	Již vydaná změna na 2440/00 a pak propojky se začali pořizovat		příslušná MČ	Urychlení časového harmonogramu – není možno řešit změnou ÚP.	KUP nedoporučuje VURM nesouhlasí
2	MČ Praha 5	Hlubočepy	změna funkčního využití ploch - Högerova - bytová výstavba	VV, SV	OB (F), ZMK	příslušná MČ		KUP nedoporučuje VURM nesouhlasí
3	MČ Praha 5	Jinonice	změna funkčního využití ploch - Na Rolích - bytová výstavba	OB, OP/ZVS, OP/ZMK, ZMK, OP, S4, VRÚ	OB, ZMK, S4, ZVS, VRÚ	příslušná MČ		KUP nedoporučuje VURM nesouhlasí
7	MČ Praha 12	Cholupice	změna funkčního využití ploch - zavedení elektrického vedení	ZMK, LR	NL, OP/SO1,3	příslušná MČ		KUP nedoporučuje VURM nesouhlasí
8	MČ Praha 12	Modřany	změna funkčního využití ploch - výstavba rodinných domů	ZMK	OB	příslušná MČ		KUP nedoporučuje VURM nesouhlasí
9	MČ Praha 15	Hostivař, Horní Měcholupy	změna funkčního využití ploch - lesopark - Hostivař	NL	vyjmout z přírodního parku	příslušná MČ	Bezpředmětné - nelze řešit změnou ÚP SÚ HMP	KUP nedoporučuje VURM nesouhlasí
10	MČ Praha 17	Řepy	změna funkčního využití ploch - hromadné garáže	SV (C)	DGP, VPS	příslušná MČ		KUP nedoporučuje VURM nesouhlasí
12	MČ Praha 17	Řepy	veřejné prostranství	OB, SV		příslušná MČ		KUP nedoporučuje VURM nesouhlasí
13	MČ Praha 20	Horní Počernice	změna funkčního využití ploch - Dopravní spojení propojující komunikaci 58/DK/25 na ulici Hartenberskou + stavba okružní křižovatky Hartenberská	funkční využití – výkres č. 4	DU, VPS	příslušná MČ		KUP nedoporučuje VURM nesouhlasí
14	MČ Praha-Běchovice		vypustit z ÚP SU HMP Pražský okruh – úsek Běchovice – D1 a úsek Březiněves – Satalice se všemi objekty a souvisejícími stavbami včetně mimoúrovňových křižovatek			příslušná MČ		KUP nedoporučuje VURM nesouhlasí

15	MČ Praha-Běchovice	Běchovice	změna funkčního využití ploch - stabilizace MČ Praha-Běchovice dle studie			příslušná MČ		KUP nedoporučuje VURM nesouhlasí
16	MČ Praha-Březiněves		vypracování nového variantního řešení u staveb 518, 519 a 520 Pražského okruhu, které by mělo odstranit současnou patovou situaci u těchto staveb	Nelze zakreslit		příslušná MČ		KUP nedoporučuje VURM nesouhlasí
18	MČ Praha-Březiněves	Březiněves	rozšíření skládky A.S.A. o 3. etapu	Z 2156/00 návrh změny je projednán, změna je přerušena	Řeší napojení na 2.etapu oproti podnětu by mělo zasahovat i na k.ú. Ďáblice	příslušná MČ		KUP nedoporučuje VURM souhlasí s doprojednáním změny Z 2156/00
19	MČ Praha-Březiněves	Březiněves	změna funkčního využití ploch - změna využití ploch ve východní části kat. území Březiněves, od plánované přeložky II/243 směrem k Třeboradicům a to v rámci vybudování zeleného pásu kolem Prahy	OP	ZMK	příslušná MČ		KUP nedoporučuje VURM nesouhlasí
21	MČ Praha-Dolní Chabry		vypustit z textové i grafické části UP Pražský silniční okruh v úseku 519 Suchdol – Březiněves se všemi jejich objekty a souvisejícími stavbami			příslušná MČ		KUP nedoporučuje VURM nesouhlasí
22	MČ Praha-Dolní Chabry	Dolní Chabry	změna funkčního využití ploch - tramvaj	S2	funkční využití vhodné pro umístění tramvaje	příslušná MČ		KUP nedoporučuje VURM nesouhlasí
23	MČ Praha-Dolní Chabry	Dolní Chabry	změna funkčního využití ploch - výstavba bydlení	ZMK, OP	OB	příslušná MČ		KUP nedoporučuje VURM nesouhlasí
24	MČ Praha-Dolní Chabry	Dolní Chabry	změna funkčního využití ploch - výstavba bydlení	ZMK	OB	příslušná MČ		KUP nedoporučuje VURM nesouhlasí
25	MČ Praha-Dolní Chabry	Dolní Chabry	změna funkčního využití ploch - výstavba bydlení	VOP, ZMK, USES	OB	příslušná MČ		KUP nedoporučuje VURM nesouhlasí

26	MČ Praha-Dolní Počernice, MČ Praha-Běchovice	Dolní Počernice, Běchovice	zrušení VRU Běchovice – Dolní Počernice	funkční využití – výkres č. 4			příslušná MČ	KUP nedoporučuje VURM nesouhlasí
27	MČ Praha 20	Horní Počernice	doplnit podmíněnost výstavby v k.ú.Horní Počernice o:podmínku výstavby a uvedení do provozu přeložky silnice II/101 v úseku Jirny – Úvaly; podmínku výstavby MÚK Beranka a tzv.Klánovické spojky v úseku MÚK Beranka – ul.Slavětínská (mezi Šestajovicemi a Klánovicemi) pro dopravní napojení nové zástavby				MČ Praha-Klánovice	KUP nedoporučuje VURM nesouhlasí
28	MČ Praha 20	Horní Počernice	změna funkčního využití ploch - oddělení sousedících katastrů Klánovic a Horních Počernic výrazným zeleným pásem	SV, OB, OV, OP/OV, OP/OB	ZMK		MČ Praha-Klánovice	KUP nedoporučuje VURM nesouhlasí
29	MČ Praha-Křeslice	Křeslice	změna funkčního využití ploch - uspořádání komunikační sítě podle studie dopravní obsluhy JV segmentu Prahy	Použit obrázků z jejich dokumentace			příslušná MČ	KUP nedoporučuje VURM nesouhlasí
30	MČ Praha-Křeslice	Křeslice	změna funkčního využití ploch - obytná zástavba Dolní Křeslice - sever	OP	OB, SV, VV		příslušná MČ	KUP nedoporučuje VURM nesouhlasí
31	MČ Praha 15, MČ Praha 22	Horní Měcholupy, Uhřetěves	změna funkčního využití ploch - zrušení kontejnerového překladiště Metrans u Petrovic a jeho nové umístění do oblasti křížení SOKP s železnicí	DZ			příslušná MČ	KUP nedoporučuje VURM nesouhlasí
32	MČ Praha-Šeberov, MČ Praha-Újezd	Šeberov, Újezd	zrušení SO-D1 (Šeberov – Vestecská spojka) a MUK EXIT 4 (D1 - Vestecská spojka)				příslušná MČ	KUP nedoporučuje VURM nesouhlasí

34	MČ Praha-Kunratice		doplnění textové části - VOP	Nemá grafickou část - doplnění textové části	VOP – vodní toky a plochy, plavební kanály jako funkční využití vodních ploch, případně doplňkové funkční využití vodních ploch umístění plovoucích zařízení o maximální velikosti 2x5m	příslušná MČ	Bezpředmětné - nelze řešit změnou ÚP SÚ HMP	KUP nedoporučuje VURM nesouhlasí
36	MČ Praha-Nebošice	Nebošice	změna funkčního využití ploch - rozptýlená výstavba rodinných domů	PS, VN, SV, ZMK	SV, OB	příslušná MČ		KUP nedoporučuje VURM nesouhlasí
37	MČ Praha-Nebošice	Nebošice	změna funkčního využití ploch - výstavba izolovaných rodinných domů	ZMK, NL	OB	příslušná MČ		KUP nedoporučuje VURM nesouhlasí
38	MČ Praha-Nebošice	Nebošice	změna funkčního využití ploch - výstavba rodinných domů, pruh ZMK	OP/OB, OP/OV, OP/SV, OP/ZMK, OP/SP, SP, ZMK, SUP	OB, ZMK, SUP	příslušná MČ		KUP nedoporučuje VURM nesouhlasí
39	MČ Praha-Nebošice	Nebošice	změna funkčního využití ploch - komerční využití, komunikační propojení z Tuchoměřické jižním směrem k okružní obslužné komunikaci	ZMK/VN, OP/ZMK, OP/SP, ZMK	SV, komunikační propojení	příslušná MČ		KUP nedoporučuje VURM nesouhlasí
40	MČ Praha-Nebošice	Nebošice	změna funkčního využití ploch - vybudování funkčního propojení zeleně	OP, ZMK/VN, OP/ZMK, ZMK, PS	ZMK	příslušná MČ		KUP nedoporučuje VURM nesouhlasí
41	MČ Praha-Nebošice	Nebošice	změna funkčního využití ploch - rozšíření funkce OB	NL, PS	OB	příslušná MČ		KUP nedoporučuje VURM nesouhlasí
42	MČ Praha-Nebošice	Nebošice	změna funkčního využití ploch - komerční výstavba, zelený koridor	OP	SV, ZMK	příslušná MČ		KUP nedoporučuje VURM nesouhlasí
43	MČ Praha-Nedvězí	Nedvězí	změna funkčního využití ploch - bydlení	SP	OB	příslušná MČ		KUP nedoporučuje VURM nesouhlasí
44	MČ Praha-Nedvězí	Nedvězí	změna funkčního využití ploch - bydlení	SO3,4	OB	příslušná MČ		KUP nedoporučuje VURM nesouhlasí

46	MČ Praha-Petrovice	Petrovice	změna funkčního využití ploch - bydlení	PS	OB	příslušná MČ	Bezpředmětné - vydaná Z 1212/06	KUP nedoporučuje VURM nesouhlasí
47	MČ Praha-Petrovice	Petrovice	změna funkčního využití ploch - bydlení	PS	OB	příslušná MČ	Bezpředmětné - vydaná Z 1212/06	KUP nedoporučuje VURM nesouhlasí
48	MČ Praha-Řeporyje	Řeporyje	změna funkčního využití ploch - vybudování hřbitova	VS/OB, OP/ZMK, OP/OB	ZP	příslušná MČ		KUP nedoporučuje VURM nesouhlasí
49	MČ Praha-Satalice	Satalice	udržet v plánu novou komunikaci „JZ obchvat Satalic“. V katastru satanic může být dotčen pouze pozemek 958			příslušná MČ	Bezpředmětné - komunikace v ÚP je. Proběhla zde změna.	KUP nedoporučuje VURM nesouhlasí
50	MČ Praha-Satalice	Satalice	změna funkčního využití ploch - sady a zahrady	OB	PS	příslušná MČ		KUP nedoporučuje VURM nesouhlasí
51	MČ Praha-Satalice	Satalice	změna funkčního využití ploch - areál sloužící oddechu	PS	SO 1-7	příslušná MČ		KUP nedoporučuje VURM nesouhlasí
53	MČ Praha-Slivenec	Slivenec	změna funkčního využití ploch - nový sjezd z ulice K Barrandovu	IZ	DU, IZ	příslušná MČ		KUP nedoporučuje VURM nesouhlasí
54	MČ Praha-Slivenec	Slivenec	změna funkčního využití ploch - smíšená výstavba	OP/VN-D	SV	příslušná MČ		KUP nedoporučuje VURM nesouhlasí
55	MČ Praha-Suchdol	Suchdol	změna funkčního využití ploch - konečná stanice MHD, P+R, nákupní středisko	ZMK, OP	ZOB, ZMK, OP, DH	příslušná MČ		KUP nedoporučuje VURM nesouhlasí
56	MČ Praha-Suchdol	Suchdol, Sedlec	změna funkčního využití ploch - přesun ploch pro Domov důchodců (na některý z pozemků)	OV, OB, VV, ZMK, IZ	OB, OV, VV, ZMK, IZ	příslušná MČ		KUP nedoporučuje VURM nesouhlasí
57	MČ Praha-Suchdol	Suchdol, Sedlec	změna funkčního využití ploch - vzhledem ke svým podnětům žádají komplexní řešení funkčního využití pro oblast Sedlce vymezeného ulicí Kamýcká, biokoridorem podél hranic MČ Suchdol a Lysolaje, hranou Lysolajského údolí a hranou Sedleckých skal	funkční využití – výkres č. 4	Bude řešeno dle studie	příslušná MČ		KUP nedoporučuje VURM nesouhlasí

58	MČ Praha-Suchdol		vypustit z textové i grafické části UP Pražský silniční okruh v úseku 518 Ruzyně - Suchdol a 519 Suchdol – Březiněves se všemi jejich objekty a souvisejícími stavbami (včetně přívaděče rybářka)			příslušná MČ		KUP nedoporučuje VURM nesouhlasí
59	MČ Praha-Suchdol	Sedlec	změna funkčního využití ploch - zajistit plochu VV pro školu při ul. Rybářka	OP/OB, OP/VV	VV	příslušná MČ		KUP nedoporučuje VURM nesouhlasí
60	MČ Praha-Suchdol	Sedlec	změna funkčního využití ploch - zajistit plochu VV pro školu + obytná výstavba	OP/NL	OB, VV	příslušná MČ		KUP nedoporučuje VURM nesouhlasí
62	MČ Praha-Suchdol		povrchové vedení VVN přesunout do kabelového vedení spolu s VTL plynovodem; 110 kV vedení do Kladna			příslušná MČ		KUP nedoporučuje VURM nesouhlasí
63	MČ Praha-Troja	Troja	změna funkčního využití ploch - obytné zástavba, zeleň	DGP, ZMK, DGP-plovoucí zn., VRU, záplavové území	OB (B), ZMK	příslušná MČ		KUP nedoporučuje VURM nesouhlasí
65	MČ Praha-Troja	Troja	změna funkčního využití ploch - plochy pro hromadnou dopravu, parkoviště P+R	SV (D), IZ, VRU, záplavové území	DH	příslušná MČ	Toto území již řešeno změnou 2755/00 Zdravotnická záchranná služba HMP	KUP nedoporučuje VURM nesouhlasí
66	MČ Praha-Troja	Troja	změna funkčního využití ploch - doplnění obytného území	ZMK, USES, záplavové území	OB	příslušná MČ		KUP nedoporučuje VURM nesouhlasí
67	MČ Praha-Troja	Troja	změna funkčního využití ploch - ochrana přírodních památek a svahů (Botanická zahrada), redukce ploch SO6	SO6, USES	LR, NL, PZO, USES	příslušná MČ		KUP nedoporučuje VURM nesouhlasí
68	MČ Praha-Újezd	Újezd	změna funkčního využití ploch - veřejná vybavenost a další nebytové funkce	ZMK	SV, VV – plovoucí značka	příslušná MČ		KUP nedoporučuje VURM nesouhlasí

69	MČ Praha-Vinoř	Vinoř	změna funkčního využití ploch - obchvatová komunikace: Stavba č. 3145 TV Vinoř, etapa 0013 - Dražkovská			příslušná MČ		KUP nedoporučuje VURM nesouhlasí
70	MČ Praha-Praha 4	Podolí	změna funkčního využití ploch - pokračování obytné zástavby	LR	OB, příp. SV	Ing. Ivana Bilejová PhDr. Michal Šeba Zdeněk Ženíšek		KUP nedoporučuje VURM nesouhlasí
71	MČ Praha-Praha 5	Košíře	změna funkčního využití ploch - obytná zástavba	VV	OB	Central Group a.s.		KUP nedoporučuje VURM nesouhlasí
72	MČ Praha-Praha 5	Košíře	změna funkčního využití ploch - ZOO park	LR, NL, ZMK, ÚSES	SP, SO	BCV s.r.o.		KUP nedoporučuje VURM nesouhlasí
73	MČ Praha-Praha 5	Jinonice	změna funkčního využití ploch - obytná zástavba	PZO	OB (B-C)	International business group, spol. s r.o. Ing. Dalibor Miketa		KUP nedoporučuje VURM nesouhlasí
74	MČ Praha-Praha 6	Břevnov	změna funkčního využití ploch - výstavba rodinných domů	SO1	OB	Špitálská a.s.		KUP nedoporučuje VURM nesouhlasí
75	MČ Praha-Praha 6	Ruzyně	změna funkčního využití ploch - zástavba	SO2	OB	Central Group a.s.		KUP nedoporučuje VURM nesouhlasí
77	MČ Praha 8	Čimice	změna funkčního využití ploch - obchodní nákupní středisko	ZMK	SV (C)	REALKAM		KUP nedoporučuje VURM nesouhlasí
78	MČ Praha 8	Kobylisy	změna funkčního využití ploch - zástavba (bez bližší specifikace)	LR, ÚSES	OB, příp. SV	Lejko,Zahrádková		KUP nedoporučuje VURM nesouhlasí
79	MČ Praha 15	Horní Měcholupy	změna funkčního využití ploch - obytná výstavba	SV (E), SP, ZMK	OB	RENIX a.s.		KUP nedoporučuje VURM nesouhlasí
80	MČ Praha 17	Řepy	změna funkčního využití ploch - komerční využití, možnost vybudování betonárky se zázemím, příp. možnost skladování a nerušící výroby	ZMK	VS	Jiří Dospěl		KUP nedoporučuje VURM nesouhlasí
82	MČ Praha-Čakovice	Třeboradice	změna funkčního využití ploch - obytná zástavba	OP, IZ	OB	SET-ARM COMPANY a.s.		KUP nedoporučuje VURM nesouhlasí
83	MČ Praha-Čakovice	Třeboradice	změna funkčního využití ploch - obytná zástavba	OP/ZMK	OB	Blackfleck a.s.		KUP nedoporučuje VURM nesouhlasí
86	MČ Praha-Dolní Měcholupy	Dolní Měcholupy	změna funkčního využití ploch - obytná zástavba	ZMK	OB	Ekospol a.s.		KUP nedoporučuje VURM nesouhlasí
87	MČ Praha-Kolovraty	Lipany	změna funkčního využití ploch - obytná zástavba	OP	OB	Central Group a.s.		KUP nedoporučuje VURM nesouhlasí



88	MČ Praha-Kunratice	Kunratice	změna funkčního využití ploch - obytná zástavba	ZMK	OB	Miodrag Škrbič Orhideja Vojnovič		KUP nedoporučuje VURM nesouhlasí
89	MČ Praha-Kunratice	Kunratice	změna funkčního využití ploch - obytná zástavba	PS/SP, ZVS/SP	OV	Central Group a.s.		KUP nedoporučuje VURM nesouhlasí
91	MČ Praha-Lysolaje	Lysolaje	změna funkčního využití ploch - obytná zástavba	OP, OP/ZMK	OB	P6 Projekt Architekti s.r.o.		KUP nedoporučuje VURM nesouhlasí
92	MČ Praha-Přední Kopanina	Přední Kopanina	změna funkčního využití ploch - obytná zástavba	PZO	OB	Občanské sdružení Skalka Přední Kopanina		KUP nedoporučuje VURM nesouhlasí
93	MČ Praha-Vinoř	Vinoř	změna funkčního využití ploch - výstavba rodinných domů a občanské vybavenosti	LR, ÚSES	OB, OV, příp.SV	I KERAMIKA a.s.		KUP nedoporučuje VURM nesouhlasí
94	MČ Praha-Zličín	Třebonice	změna funkčního využití ploch - obytná výstavba	VN	OV (F)	Central Group a.s.	Bezpředmětné - požizuje se Z1597/07	KUP nedoporučuje VURM nesouhlasí
96	MČ Praha-Dolní Chabry	Dolní Chabry	změna funkčního využití ploch - úprava hranice - stavba RD	PS	OB	Ing. Jaroslav Burda Jitka Roubalová		KUP nedoporučuje VURM nesouhlasí
98	MČ Praha-Křeslice	Křeslice	změna funkčního využití	PS	OB	Ivo Mrázek Tomáš Possum Mirka Possum		KUP nedoporučuje VURM nesouhlasí
100	MČ Praha 20	Horní Počernice	změna hranice prvku ÚSES, rušení plochy ÚSES, rozšíření plochy ÚSES, LBC Chvalovský lom			příslušná MČ		KUP nedoporučuje VURM nesouhlasí
103	MČ Praha 13	Jinonice	změna funkčního využití ploch - výstavba RD	PZO	OB	Ing. Vladimír Rybář, Mgr. Zora Rybářová		KUP nedoporučuje VURM nesouhlasí
107	MČ Praha-Lysolaje	Lysolaje	změna funkčního využití ploch - rozšíření území pro sport a tělovýchovu	ZMK	SP	příslušná MČ		KUP nedoporučuje VURM nesouhlasí
108	MČ Praha-Kunratice	Kunratice	změna funkčního využití ploch - zrušení neexistující VOP - zahradnické účely	VOP	PZA	František Svěcený		KUP nedoporučuje VURM nesouhlasí
109	MČ Praha 16	Radotín	změna funkčního využití ploch	SO2,3	VN-D	Ing. PaMa Bartůňková		KUP nedoporučuje VURM nesouhlasí
112	MČ Praha-Dubeč	Dubeč	změna funkčního využití ploch - příjezdová komunikace k parcele - soulad s reálným využitím	S4	OB	Jiří Plesar Věra Plesarová		KUP nedoporučuje VURM nesouhlasí

116	MČ Praha 20	Horní Počernice	vynětí části VPS Na Chvalce/Božanovská z veřejně prospěšných staveb			příslušná MČ		KUP nedoporučuje VURM nesouhlasí
118	MČ Praha 10	Záběhllice	změna funkčního využití ploch - sportovní areál Hamr	PS	SO1,3	HAMR-Sport a.s.		KUP nedoporučuje VURM nesouhlasí
119	MČ Praha-Kunratice	Kunratice	změna funkčního využití ploch - do souladu se studií ÚRM	ZMK, NL/SP	OB (OB-A)	Beňovy (Růžena Beňová)		KUP nedoporučuje VURM nesouhlasí
120	MČ Praha-Vinoř	Vinoř	změna funkčního využití ploch + pevná značka	PS	OB	příslušná MČ		KUP nedoporučuje VURM nesouhlasí
121	MČ Praha-Dolní Měcholupy	Dolní Měcholupy	změna funkčního využití ploch - výstavba RD, biokoridor Hostavického potoka	ZMK/ZP, NL/ZP	OB	Karel Matuška		KUP nedoporučuje VURM nesouhlasí
123	MČ Praha-Dolní Měcholupy	Dolní Měcholupy	změna funkčního využití ploch - uvedení do souladu (stávající RD)	ZMK	OB	Ing. Jaroslav Machek Jana Machková		KUP nedoporučuje VURM nesouhlasí
124	MČ Praha-Troja	Troja	změna funkčního využití ploch - vila-dům (domy) + botanická zahrada	LR, ZMK	OB	Tyngene, s r.o.		KUP nedoporučuje VURM nesouhlasí
125	MČ Praha 16	Radotín	změna funkčního využití ploch - nerušící výroba	OP	VN	Irena Kopřivová Václav Biňovec		KUP nedoporučuje VURM nesouhlasí
127	MČ Praha 16	Radotín	změna funkčního využití ploch - potvrzení stavu (existence RD)	PS	OB	Věra Žáková		KUP nedoporučuje VURM nesouhlasí
129	MČ Praha-Přední Kopanina	Přední Kopanina	změna funkčního využití ploch - bydlení, dětské hřiště, oddychová zóna	NL	OB	Tělovýchovná Jezdecká Jednota Přední Kopanina		KUP nedoporučuje VURM nesouhlasí
131	MČ Praha-Šeberov	Šeberov	změna funkčního využití ploch - výstavba rodinných domů	ZMK	OB	Jiří Ondroušek		KUP nedoporučuje VURM nesouhlasí
132	MČ Praha 13	Třebonice	změna funkčního využití ploch - výstavba RD	ZMK	OB	Ladislava Mrázková Milan Holec		KUP nedoporučuje VURM nesouhlasí
133	MČ Praha-Nedvězí	Nedvězí u Řičan	změna funkčního využití ploch - sběrný dvůr, stavební dvůr	OP	VS	příslušná MČ		KUP nedoporučuje VURM nesouhlasí
135	MČ Praha-Troja	Troja	změna funkčního využití ploch - stavba rodinných domů	ZP	OB	Ing. Jan Hanzlík		KUP nedoporučuje VURM nesouhlasí
136	MČ Praha 11	Chodov	změna funkčního využití ploch - dotvoření městského prostředí, izolační bariérová výstavba	SO3, ZP	OV-F	AKMIT s.r.o.		KUP nedoporučuje VURM nesouhlasí
137	MČ Praha-Běchovice	Běchovice	změna funkčního využití ploch - obytná zástavba	OP/OB-A	OB (OB-B)	SUNCAD, s.r.o.		KUP nedoporučuje VURM nesouhlasí

144	MČ Praha - Kolovraty	Kolovraty	změna funkčního využití ploch - stavební parcelu	ZMK	OB	Eva Šimková		KUP nedoporučuje VURM nesouhlasí
145	MČ Praha 21	Újezd nad Lesy	změna funkčního využití ploch - stavební parcely	OP/OB-B	OB-B	Jana Vochočová, Dagmar Hrušková, Martina Kučerová, Dagmar Svačinová, Daniela Malá, Eva Váňová		KUP nedoporučuje VURM nesouhlasí
146	MČ Praha 10	Záběhllice	změna funkčního využití ploch - využití pro potřeby sportovního zařízení	ZMK	SO1,3	HAMR-Sport a.s. Jakub Strnad		KUP nedoporučuje VURM nesouhlasí
147	MČ Praha 10	Záběhllice	změna funkčního využití ploch - uvedení do souladu se stávajícím stavem území	ZMK	OB	HAMR-Sport a.s. Jakub Strnad		KUP nedoporučuje VURM nesouhlasí
149	MČ Praha 11	Háje	změna funkčního využití ploch OB rozvojové - zastavitelné - Park Háje - Jih - změna na nezastavitelné	OB	ZP	příslušná MČ		KUP nedoporučuje VURM nesouhlasí
150	MČ Praha 8	Troja	změna funkčního využití ploch - výstavba RD	LR	SV	Ing. Petr Laube Mgr. Blanka Jindrová		KUP nedoporučuje VURM nesouhlasí
154	MČ Praha 12	Komořany	změna funkčního využití ploch - soulad se skutečným stavem, přestavba na bytový dům	ZMK	OB	DAMILA - Leasing s.r.o. Ladislav Krejčů		KUP nedoporučuje VURM nesouhlasí
155	MČ Praha 12	Modřany	změna funkčního využití ploch	PZO	OB	Monika a Miroslav Jakoubkovi		KUP nedoporučuje VURM nesouhlasí
156	MČ Praha 12	Modřany	změna funkčního využití ploch	PZO	OB	Ladislav a Zdenka Krejčů		KUP nedoporučuje VURM nesouhlasí
157	MČ Praha 15 + MČ Praha - Dolní Měcholupy	Horní Měcholupy + Dolní Měcholupy	změna funkčního využití ploch - zahradnictví	LR	PZA	Josef Roušal, MČ Praha 15		KUP nedoporučuje VURM nesouhlasí
158	MČ Praha 13	Jinonice	změna funkčního využití území "Nová Ves"	PZO	OB-A	JUDr. Ing. Václav Štraser Ing. Denisa Štraser		KUP nedoporučuje VURM nesouhlasí
161	MČ Praha - Dolní Měcholupy	Dolní Měcholupy	změna funkčního využití ploch - nízkopodlažní bytová zástavba	ZMK	OB-B	Ekospol a.s.	Duplicitní s podnětem č. 86	staženo

162	MČ Praha - Dolní Měcholupy	Dolní Měcholupy	změna funkčního využití ploch - výstavba RD	OP/OB-B	OB-B	David Dostál		KUP nedoporučuje VURM nesouhlasí
163	MČ Praha 13	Jinonice	změna funkčního využití ploch - výstavba RD	PS	OB	Dana Schindlerová		KUP nedoporučuje VURM nesouhlasí
165	MČ Praha - Koloděje	Koloděje	změna funkčního využití ploch - v současnosti zastavěno	PS	OB popř. OV, SV	Ing. Jan Francán		KUP nedoporučuje VURM nesouhlasí
167	MČ Praha 6	Ruzyně	změna funkčního využití ploch (severní část pozemku) - výstavba administrativního objektu	ZMK	VN-D	DOMYJINAK s.r.o. (Ing. arch. Petr Šikola PhD.)		KUP nedoporučuje VURM nesouhlasí
169	MČ Praha 12	Cholupice	změna funkčního využití ploch - stav. parc. - výstavba energ. domu	ZMK	OB	Ladislav a Zdenka Krejčů		KUP nedoporučuje VURM nesouhlasí
170	MČ Praha 12	Komořany	změna funkčního využití ploch zrušení loděnice Modřany v souvislosti s výstavbou ret. nádrže - využití + výstavba objektů v souladu s plochou SO	ZMK	SO (SO4, SO5)	DAMILA - Leasing s.r.o. Ladislav Krejčů		KUP nedoporučuje VURM nesouhlasí
171	MČ Praha 12	Komořany	změna funkčního využití ploch zrušení loděnice Modřany v souvislosti s výstavbou ret. nádrže - využití + výstavba objektů v souladu s plochou SO	SO1	SO (SO4, SO5)	DAMILA - Leasing s.r.o. Ladislav Krejčů		KUP nedoporučuje VURM nesouhlasí
172	MČ Praha 12	Komořany	změna funkčního využití ploch - stávající ČOV	LR	OB popř. VN	DAMILA - Leasing s.r.o. Ladislav Krejčů		KUP nedoporučuje VURM nesouhlasí
176	MČ Praha 15	Hostivař	změna funkčního využití ploch – sjednocení funkčního území a jeho plánovaného využití, zejména pro parkování	IZ	SV	příslušná MČ		KUP nedoporučuje VURM nesouhlasí
180	MČ Praha 15	Horní Měcholupy	změna funkčního využití ploch – reflektuje stávající stav - sport	OB	SP	příslušná MČ		KUP nedoporučuje VURM nesouhlasí
185	MČ Praha 15	Hostivař	změna funkčního využití ploch – efektivnější využití území – zrušení stávajícího rušivého výrobního areálu pily a vybudování klidného obytného	ZVO	OB-E	příslušná MČ		KUP nedoporučuje VURM nesouhlasí

			souboru					
187	MČ Praha 15	Horní Měcholupy	změna funkčního využití ploch – stávající stav využití; objekt původně pro školku změnil způsob využití a funkcí neodpovídá původnímu zařazení	VV	SV-C	příslušná MČ		KUP nedoporučuje VURM nesouhlasí
188	MČ Praha 15	Horní Měcholupy	změna funkčního využití ploch – stávající stav využití; objekt způsobem využití neodpovídá původnímu zařazení ani jako objekt s výjimečně přípustným využitím ve funkční ploše ZP	ZP	SV	příslušná MČ		KUP nedoporučuje VURM nesouhlasí
191	MČ Praha - Slivenec	Slivenec	změna funkčního využití ploch - bydlení - RD	ZMK	OB-B	Mgr. Vladimír Syruček		KUP nedoporučuje VURM nesouhlasí
192	MČ Praha - Slivenec	Slivenec	změna funkčního využití ploch - bydlení - RD	NL	OB (OB-A),OV	Mgr. Vladimír Syruček		KUP nedoporučuje VURM nesouhlasí
193	MČ Praha - Troja	Troja	změna funkčního využití ploch - výstavba RD	PS	OB	MUDr. Ondřej Remes MUDr. Mgr. Prokop Remes		KUP nedoporučuje VURM nesouhlasí
194	MČ Praha - Křeslice	Křeslice	změna funkčního využití ploch - hipoterapie	OP, LR, NL, S4	SO	Hanke Roman MVDr.		KUP nedoporučuje VURM nesouhlasí
195	MČ Praha-Kunratice	Kunratice	změna funkčního využití ploch rozdělení na 4 parcely - výstavba RD	OP/SP	OB	Jana Korbutová		KUP nedoporučuje VURM nesouhlasí
196	MČ Praha - Benice	Benice	změna funkčního využití ploch - obytná zástavba v JZ části k.ú.	OP/OB-B, OP/SP, OP/TVV, OP/OV-C, OP/DU, OP/ZMK, OP/VOP, OP/ZP, ZMK, OP/OV-D, OP/OB-C, OP	OB-B, OB-C, VV, TVV, OV-D, OV-C, SV-D	JIHOVÝCHODNÍ MĚSTO, a.s.		KUP nedoporučuje VURM nesouhlasí
198	MČ Praha 13	Jinonice	změna funkčního využití ploch - výstavba bezbarierového RD	PZO	OB-A	Radek Pipek		KUP nedoporučuje VURM nesouhlasí
199	MČ Praha - Dubeč	Dubeč	změna funkčního využití území v Rohožníku	PS, ZMK	OB-A	příslušná MČ (+ Drahomíra		KUP nedoporučuje VURM nesouhlasí

						Strnadová, Ing. Angelika Fábry a Ing. Vladimír Fábry)		
201	MČ Praha 21	Újezd nad Lesy	změna funkčního využití ploch - nízkopodlažní zástavba	ZMK	OB	Ekospol a.s.		KUP nedoporučuje VURM nesouhlasí

## Důvodová zpráva

Zastupitelstvo hlavního města Prahy rozhodlo svým usnesením č. 14/31 ze dne 28. 2. 2008 o ukončení sběru podnětů na pořízení změn Územního plánu sídelního útvaru hl.m. Prahy (dále jen „ÚP SÚ hl.m. Prahy“), doručených pořizovateli k 31. 3. 2008 s tím, že do doby nabytí účinnosti v současné době pořizovaného Územního plánu hl.m. Prahy mohou být pořizovány pouze celoměstsky významné změny v samostatném režimu pořizování.

Na základě výzvy primátora hl.m. Prahy RNDr. Tomáše Hudečka probíhal sběr podnětů do celoměstsky významných změn V ÚP SÚ hl.m. Prahy (dále jen „CVZ V ÚP SÚ hl.m. Prahy“). Přijímání podnětů na pořízení změn ÚP SÚ hl.m. Prahy bylo ukončeno dne 30. 11. 2013 v souladu s usnesením Rady hl.m. Prahy č. 1856 ze dne 8. 10. 2013. Do projednávaných podnětů na pořízení CVZ V ÚP SÚ hl.m. Prahy jsou zařazeny i podněty do celoměstsky významných změn IV ÚP SÚ hl.m. Prahy, o jejichž pořízení nebylo rozhodnuto Zastupitelstvem hl.m. Prahy.

S 1. a 2. částí (obsahují 204 podnětů) došlých podnětů na pořízení CVZ V ÚP SÚ hl.m. Prahy byla na svém XIV. zasedání dne 29. 11. 2013 a XV. zasedání dne 21. 2. 2014 (viz příloha č. 1) seznámena Komise Rady hl.m. Prahy pro územní plán a jeho změny (dále jen „KUP“). KUP zaujala závěr ke všem zde obsaženým podnětům na pořízení CVZ V ÚP SÚ hl.m. Prahy. (Pozn.: ověřený zápis z XIV. zasedání KUP ze dne 29. 11. 2013 nebyl v době zpracování tisku dodán). Přehledová mapa s příslušnými podněty je obsažena v příloze důvodové zprávy.

Následně byl s těmito podněty na pořízení CVZ V ÚP SÚ hl.m. Prahy na svém 19. zasedání dne 16. 1. 2014 (viz příloha č. 2), dále na svém 22. zasedání dne 10. 3. 2014 (viz příloha č. 3) a na svém 23. zasedání dne 26. 3. 2014 (viz příloha č. 4) seznámen Výbor územního rozvoje Zastupitelstva hl.m. Prahy (dále jen „VURM“). VURM projednal všech 204 zde obsažených podnětů na pořízení CVZ V ÚP SÚ hl.m. Prahy z nichž se k podnětům č. 81, 105, 113 a 122 neusnesl. Tyto podněty byly přerušeny do doby doložení kompletních podkladů a budou předmětem některého dalšího zasedání VURM. Ke všem ostatním podnětům zaujal VURM usnesení.

Rada hl.m. Prahy projednala tisk k návrhu na pořízení celoměstsky významných změn V ÚP SÚ hl.m. Prahy, zpracovaný na základě projednání KUP a VURM, beze změn. Usnesením č. 870 ze dne 29. 4. 2014 souhlasí s návrhem na pořízení celoměstsky významných změn V ÚP SÚ hl.m. Prahy, uvedených v příloze č. 1 tohoto usnesení a nesouhlasí s návrhem na pořízení celoměstsky významných změn V ÚP SÚ hl.m. Prahy, uvedených v příloze č. 2 tohoto usnesení.

Pořizování změn platného ÚP SÚ hl.m. Prahy bude probíhat dle § 47 - 54 a § 188 odst. 4 zákona č. 183/2006 Sb., o územním plánování a stavebním řádu (stavební zákon), ve znění pozdějších předpisů.

### Přílohy k důvodové zprávě:

1. Ověřený zápis z XV. zasedání KUP ze dne 21. 2. 2014
2. Ověřený zápis z 19. zasedání VURM ze dne 16. 1. 2014
3. Ověřený zápis z 22. zasedání VURM ze dne 10. 3. 2014
4. Ověřený zápis z 23. zasedání VURM ze dne 26. 3. 2014
5. Přehledová mapa – rozmístění projednávaných podnětů na pořízení CVZ V ÚP SÚ hl.m. Prahy na území hl. m. Prahy
6. CD – textové a grafické části projednávaných podnětů na pořízení CVZ V ÚP SÚ hl.m. Prahy
7. Usnesení RHMP č. 870 ze dne 29. 4. 2014

## **Komise Rady hl. m. Prahy pro územní plán a jeho změny (KUP)**

Komise byla ustanovena usnesením Rady HMP č. 957 z 26. 6. 2012.

Hlavním úkolem této komise je posuzování navrhovaných změn ÚP z odborného, město-tvorného hlediska a dávání stanovisek (doporučení) Radě HMP k zamítnutí či schválení jednotlivých změn.

### **1. Předseda komise KUP**

RNDr. Tomáš Hudeček, Ph.D., primátor hl.m. Prahy

### **2. Členové komise KUP**

Ing. arch. Zdeněk Jiran, architekt, atelier JKA,  
Ing. arch. Jan Sedlák, vedoucí atelieru urbanismu FA ČVUT,  
Ing. arch. Petr Hlaváček, proděkan FA ČVUT,  
Ing. arch. Pavel Hnilička, architekt  
Ing. Václav Malina, dopravní specialista  
Ing. arch. Jakub Fišer, architekt, Vize pro Prahu  
Ing. arch. Radan Hubička  
Ing. arch. Tomáš Kaňka  
MgA. Aleš Lapka  
Ing. arch. Pavel Nasadil  
Ing. arch. Boris Redčenkov  
Ing. arch. Jaroslav Zima  
Ing. Milan Hájek  
Ing. Jaromír Svatoš  
Ing. arch. Milan Veselý

### **3. Tajemnice komise KUP**

Ing. Jitka Cvetlerová, ředitelka SUP MHMP

## **XV. Zasedání Komise pro územní plán a jeho změny (KUP)**

Dne: 21. 2. 2014

Čas: 10 h

Místo: MHMP, salonek primátora

Přítomni: Tomáš Hudeček, Zdeněk Jiran, Petr Hlaváček, Pavel Hnilička, Václav Malina, Tomáš Kaňka, Jaroslav Zima, Milan Hájek, Jaromír Svatoš, Milan Veselý

Host: Martin Čemus (SUP), Kamil Kubiš (IPR), Jan Slezák (VURM), Helena Chudomelová (VURM), Milan Urban (VURM)

### **2834/00 – MČ Praha 4 – k.ú. Nusle a k.ú. Krč**

Martin Čemus uvedl realie. U této změny byl kladně projednán návrh zadání změny ÚP. Jedná se o vymezení dvou traťových spojek metra C-D resp. D-C.

Komise doporučuje změnu schválit. ANO.



### **2835/00**

Martin Čemus uvedl reálie. U této změny byl kladně projednán návrh zadání změny ÚP. Jedná se o komunikační propojení Pražského okruhu s ulicí Přátelství/Kutnohorská nebo také tato změna bývá nazývána jako obchvat Uhříněvsi.

Kamil Kubiš poznamenal, že se jedná o dohnání stavu vůči změně, která byla na tomto území před několika lety.

Pavel Hnilička uvedl, že by se měla udělat studie, která by řešila návaznosti na další komunikace v blízkosti předmětné změny.

Komise doporučuje změnu schválit. ANO.

### **2836/00**

Martin Čemus uvedl reálie. U této změny byl projednán návrh zadání změny ÚP. Jedná se o vybudování kompostárny. Se změnou nesouhlasí MČ Praha-Vinoř, MČ Praha 19, OŽP MHMP a SVM MHMP. Žadatel této změny (MZO MHMP) požádal o její přerušení.

Tomáš Hudeček požádal o jasné stanovisko magistrátních odborů, zda chtějí či nechtějí tuto změnu.

Komise nezaujala k této změně žádné stanovisko.

### **2837/00**

Martin Čemus uvedl reálie. U této změny byl kladně projednán návrh zadání změny ÚP. Jedná se o vytvoření sportovně rekreačního areálu v lokalitě tzv. Radotínských jezer“.

Komise doporučuje změnu schválit. ANO.

*Komise byla dále seznámena s novými podněty na pořízení změn ÚP SÚ hl.m. Prahy, které budou zařazeny do další projednávané vlny celoměstsky významných změn ÚP SÚ hl.m. Prahy.*

*V úvodu proběhlo vždy stručné seznámení s daným podnětem.*

### **Podnět č. 144 – MČ Praha-Kolovraty – k.ú. Kolovraty**

Komise nedoporučuje postoupit podnět do další fáze. NE.

### **Podnět č. 145 – MČ Praha 21 – k.ú. Újezd nad Lesy**

Pavel Hnilička uvedl, že se jedná o rozšíření zastavitelného území o velmi malou část a proto by to mělo být řešeno jako celek v souvislosti s okolním územím.

Kamil Kubiš uvedl, že takto malá ukousnutí znamenají, že se dále neřeší veřejná infrastruktura v daném místě. Toto by vyřešil buď regulační plán nebo dohoda vlastníků.

Milan Hájek by tento podnět také nedoporučoval z toho důvodu, že se v daném území připravuje přeložka komunikace I/12, což by vedlo k odporu vlastníků předmětných pozemků.

Komise nedoporučuje postoupit podnět do další fáze. NE.

**Podnět č. 146 – MČ Praha 10 – k.ú. Záběhlice**

Proběhla široká diskuze na téma legalizace staveb, které nejsou v souladu s ÚP.

Komise nedoporučuje postoupit podnět do další fáze. NE.

**Podnět č. 147 – MČ Praha 10 – k.ú. Záběhlice**

Komise nedoporučuje postoupit podnět do další fáze. NE.

**Podnět č. 148 – MČ Praha 10 – k.ú. Strašnice**

Komise doporučuje postoupit podnět do další fáze. ANO.

**Podnět č. 149 – MČ Praha 11 – k.ú. Háje**

Martin Čemus uvedl, že k tomuto podnětu přišel zásadní nesouhlas vlastníků dotčených pozemků.

Komise nedoporučuje postoupit podnět do další fáze. NE.

**Podnět č. 150 – MČ Praha 8 – k.ú. Troja**

Komise nedoporučuje postoupit podnět do další fáze. NE.

**Podnět č. 151 – MČ Praha 16 – k.ú. Radotín**

Kamil Kubiš uvedl, že se jedná o nekoncepční odstraňování zavlečkování ve městě. Mělo by být přijato koncepční řešení v rámci celého města.

Pavel Hnilička uvedl požadavek vyhovět žadateli z toho důvodu, že zavlečkování je starou záležitostí.

Helena Chudomelová uvedla, že komplexní řešení není přípustné. Zavlečkování je různý případ od případu.

Kamil Kubiš dodal, že je nešťastné ubírat z ploch vleček, jelikož ty měly sloužit jako obsluha průmyslových ploch.

Jaromír Svatoš oponoval, že vlečky neplní již fakticky svoji funkci.

Petr Hlaváček se domnívá, že by tímto mohlo dojít k rozsáhlému rušení vleček na území hl.m. Prahy.

Martin Čemus dodává, že další dva podněty se týkají stejné vlečky, která tak bude zrušena v celé své délce a nedojde tudíž ke zrušení jen její části.

Komise doporučuje postoupit podnět do další fáze. ANO.

**Podnět č. 152 – MČ Praha 16 – k.ú. Radotín**

Komise doporučuje postoupit podnět do další fáze. ANO.

**Podnět č. 153 – MČ Praha 16 – k.ú. Radotín**

Komise doporučuje postoupit podnět do další fáze. ANO.

**Podnět č. 154 – MČ Praha 12 – k.ú. Komořany**

Komise nedoporučuje postoupit podnět do další fáze. NE.

**Podnět č. 155 – MČ Praha 12 – k.ú. Modřany**

Komise nedoporučuje postoupit podnět do další fáze. NE.

**Podnět č. 156 – MČ Praha 12 – k.ú. Modřany**

Komise nedoporučuje postoupit podnět do další fáze. NE.

**Podnět č. 157 – MČ Praha 15, MČ Praha-Dolní Měcholupy – k.ú. Horní Měcholupy a k.ú. Dolní Měcholupy**

Komise nedoporučuje postoupit podnět do další fáze. NE.

**Podnět č. 158 – MČ Praha 13 – k.ú. Jinonice**

Komise nedoporučuje postoupit podnět do další fáze. NE.

**Podnět č. 159 – MČ Praha 17 – k.ú. Řepy**

Pavel Hnilička uvedl, že se jedná o místo zeleného průchodu, který by měl být do budoucna zachován.

Komise doporučuje postoupit podnět do další fáze s podmínkou zajištění průchodnosti. ANO.

**Podnět č. 160 – MČ Praha 6 – k.ú. Dejvice**

Pavel Hnilička uvedl, že je pro nedoporučení tohoto podnětu do další fáze z důvodu postupného ukrajování parcel za účelem zástavby v PP Šárka. Dále doplnil, že daný pozemek je špatně dopravně dostupný.

Milan Hájek oponoval tím, že musí být respektována vlastnická práva k daným pozemkům a z toho důvodu není problém vybudovat na dané parcele rodinný dům.

Kamil Kubiš oponoval tím, že ÚP respektuje vlastnická práva, ale není jeho povinností být anketou vlastníků pozemků a nemovitostí.

Petr Hlaváček vyvolal hlasování:

Pro bylo 5 přítomných, proti 4, nikdo se nezdržel.

Komise doporučuje postoupit podnět do další fáze. ANO.

**Podnět č. 161 – MČ Praha-Dolní Měcholupy – k.ú. Dolní Měcholupy**

Martin Čemus uvedl, že tento podnět byl už projednán na minulé komisi pod č. 86 a z toho důvodu bude stažen.

**Podnět č. 162 – MČ Praha-Dolní Měcholupy – k.ú. Dolní Měcholupy**

Komise nedoporučuje postoupit podnět do další fáze. NE.

**Podnět č. 163 – MČ Praha 13 – k.ú. Jinonice**

Komise nedoporučuje postoupit podnět do další fáze. NE.

**Podnět č. 164 – MČ Praha-Lipence – k.ú. Lipence**

Komise doporučuje postoupit podnět do další fáze. ANO.

**Podnět č. 165 – MČ Praha-Koloděje – k.ú. Koloděje**

Komise nedoporučuje postoupit podnět do další fáze. NE.

**Podnět č. 166 – MČ Praha-Dubeč – k.ú. Dubeč**

Jan Slezák uvedl, že by toto území měl řešit nový ÚP.

Komise nedoporučuje postoupit podnět do další fáze. NE.

**Podnět č. 167 – MČ Praha 6 – k.ú. Ruzyně**

Komise nedoporučuje postoupit podnět do další fáze. NE.

**Podnět č. 168 – MČ Praha 12 – k.ú. Cholupice**

Komise doporučuje postoupit podnět do další fáze. ANO.

**Podnět č. 169 – MČ Praha 12 – k.ú. Cholupice**

Komise nedoporučuje postoupit podnět do další fáze. NE.

**Podnět č. 170 – MČ Praha 12 – k.ú. Komořany**

Komise nedoporučuje postoupit podnět do další fáze. NE.

**Podnět č. 171 – MČ Praha 12 – k.ú. Komořany**

Komise nedoporučuje postoupit podnět do další fáze. NE.

**Podnět č. 172 – MČ Praha 12 – k.ú. Komořany**

Komise nedoporučuje postoupit podnět do další fáze. NE.

**Podnět č. 173 – MČ Praha 15 – k.ú. Hostivař**

Milan Veselý navrhuje, aby městská část doložila potřebu škol na svém území.

Petr Hlaváček vyvolal hlasování:

Pro byli 4 přítomní, proti 3, zdrželi se 2.

Komise doporučuje postoupit podnět do další fáze. ANO.

**Podnět č. 174 – MČ Praha 15 – k.ú. Hostivař**

Komise doporučuje postoupit podnět do další fáze. ANO.

**Podnět č. 175 – MČ Praha 15 – k.ú. Hostivař**

Komise doporučuje postoupit podnět do další fáze. ANO.

**Podnět č. 176 – MČ Praha 15 – k.ú. Hostivař**

Komise nedoporučuje postoupit podnět do další fáze. NE.

**Podnět č. 177 – MČ Praha 15 – k.ú. Hostivař**

Komise nedoporučuje postoupit podnět do další fáze. NE.

**Podnět č. 178 – MČ Praha 15 – k.ú. Hostivař**

Komise doporučuje postoupit podnět do další fáze. ANO.

**Podnět č. 179 – MČ Praha 15 – k.ú. Horní Měcholupy**

Komise doporučuje postoupit podnět do další fáze. ANO.

**Podnět č. 180 – MČ Praha 15 – k.ú. Horní Měcholupy**

Kamil Kubiš uvedl, že ve funkční ploše OV lze stavět sportovní plochy. Z tohoto důvodu je podnět bezpředmětný.

Komise nedoporučuje postoupit podnět do další fáze. NE.

**Podnět č. 181 – MČ Praha 15 – k.ú. Horní Měcholupy**

Komise doporučuje postoupit podnět do další fáze. ANO.

**Podnět č. 182 – MČ Praha 15 – k.ú. Horní Měcholupy**

Komise doporučuje postoupit podnět do další fáze. ANO.

**Podnět č. 183 – MČ Praha 15 – k.ú. Horní Měcholupy**

Komise doporučuje postoupit podnět do další fáze. ANO.

**Podnět č. 184 – MČ Praha 15 – k.ú. Horní Měcholupy**

Komise nedoporučuje postoupit podnět do další fáze. NE.

**Podnět č. 185 – MČ Praha 15 – k.ú. Hostivař**

Komise nedoporučuje postoupit podnět do další fáze. NE.

**Podnět č. 186 – MČ Praha 15 – k.ú. Horní Měcholupy**

Komise doporučuje postoupit podnět do další fáze za předpokladu změny na SP. ANO.

**Podnět č. 187 – MČ Praha 15 – k.ú. Horní Měcholupy**

Komise nedoporučuje postoupit podnět do další fáze. NE.

**Podnět č. 188 – MČ Praha 15 – k.ú. Horní Měcholupy**

Komise nedoporučuje postoupit podnět do další fáze. NE.

**Podnět č. 189 – MČ Praha 15 – k.ú. Hostivař**

Komise doporučuje řešit rozsah změny jen v severní části území.

Komise doporučuje postoupit podnět do další fáze. ANO.

**Podnět č. 190 – MČ Praha 15 – k.ú. Hostivař**

Komise nedoporučuje postoupit podnět do další fáze. NE.

**Podnět č. 191 – MČ Praha-Slivenec – k.ú. Slivenec**

Komise nedoporučuje postoupit podnět do další fáze. NE.

**Podnět č. 192 – MČ Praha-Slivenec – k.ú. Slivenec**

Komise nedoporučuje postoupit podnět do další fáze. NE.

**Podnět č. 193 – MČ Praha-Troja – k.ú. Troja**

Komise nedoporučuje postoupit podnět do další fáze. NE.

**Podnět č. 194 – MČ Praha-Křeslice – k.ú. Křeslice**

Komise nedoporučuje postoupit podnět do další fáze. NE.

**Podnět č. 195 – MČ Praha-Kunratice – k.ú. Kunratice**

Komise nedoporučuje postoupit podnět do další fáze. NE.

**Podnět č. 196 – MČ Praha-Benice – k.ú. Benice**

Komise nedoporučuje postoupit podnět do další fáze. NE.

**Podnět č. 197 – MČ Praha-Ďáblice a MČ Praha-Dolní Chabry – k.ú. Ďáblice a k.ú. Dolní Chabry**

Kamil Kubiš uvedl, že se jedná o rozsáhlou změnu v blízkosti plánovaného Pražského okruhu.

Milan Urban uvedl, že se jedná o sledovaný projekt, který má širokou podporu.

Komise doporučuje postoupit podnět do další fáze za podmínky vypracování studie. ANO.

**Podnět č. 198 – MČ Praha 13 – k.ú. Jinonice**

Komise nedoporučuje postoupit podnět do další fáze. NE.

**Podnět č. 199 – MČ Praha-Dubeč – k.ú. Dubeč**

Komise nedoporučuje postoupit podnět do další fáze. NE.

**Podnět č. 200 – MČ Praha 5 – k.ú. Košíře**

Komise nedoporučuje postoupit podnět do další fáze. NE.

**Podnět č. 201 – MČ Praha 21 – k.ú. Újezd nad Lesy**

Komise nedoporučuje postoupit podnět do další fáze. NE.

**Podnět č. 202 – MČ Praha-Zbraslav – k.ú. Zbraslav**

Petr Hlaváček vyvolal hlasování:

Pro bylo 5 přítomných, proti 2, zdrželi se 2.

Komise doporučuje postoupit podnět do další fáze. ANO.

**Podnět č. 203 – MČ Praha-Čakovice – k.ú. Miškovice**

Komise nedoporučuje postoupit podnět do další fáze. NE.

**Podnět č. 204 – MČ Praha-Čakovice – k.ú. Miškovice**

Komise nedoporučuje postoupit podnět do další fáze. NE.

*Dále byla komise seznámena s podnětem, který byl z důvodu významnosti dodatečně zařazen na toto jednání.*

**Podnět č. 217 – MČ Praha 8 – k.ú. Nové Město a k.ú. Karlín**

Jan Slezák uvedl, že nevidí žádný důvod k propojení Pernerovy ul. a ul. Na Florenci a podotkl, že by to měl řešit nový ÚP.

Petr Hlaváček uvedl, že by se mělo jednat koncepčně.

Pavel Hnilička s tímto souhlasil a doplnil, že se jedná o velice důležité území.

Kamil Kubiš uvedl, že tento podnět popírá změnu ÚP v okolí Masarykova nádraží (Z 2001/00).

Václav Malina doplnil, že tento podnět již byl v komisi MČ Praha 1 a ta ji neodsouhlasila.

Jan Slezák navrhl přesunout tento podnět na další komisi.

Martin Čemus přislíbil rozeslání studie členům komise k dané žádosti o změnu ÚP.

*Na základě pozdějšího ujednání budou dohodnuty termíny příštího zasedání komise a rozeslány členům.*

**Zápis z 19. zasedání Výboru územního rozvoje ZHMP**  
konaného dne 16.1.2014

Přítomni: dle prezenční listiny

Omluveni: Pavel Hurda, Dr.Ing. Milan Urban, Bc. František Adámek, Ing.Mgr. Miroslav Poche, Ing. Jan Vašíček

Zasedání řídil předseda výboru Jan Slezák.

Ověřovatel zápisu: Josef Nosek

Program:

1. Volba ověřovatelů, kontrola zápisu ze 17. jednání VURM
2. Informace o postupu pořizování nového ÚP hl.m. Prahy (Metropolitního plánu) – seznámení provede ÚRM hl.m. Prahy
3. Seznámení s 1. částí došlých podnětů na změny ÚP SÚ hl.m. Prahy
4. Informace o pořizování změn a úprav ÚP SÚ hl.m. Prahy
5. Různé

**Ad 1.**

Předseda výboru J.Slezák přivítal přítomné a zahájil zasedání.

VURM navrhl jako ověřovatele zápisu Josefa Noska.

pro / proti / zdržel  
6 / 0 / 0

Členové VURM schválili zápis ze 17. jednání Výboru územního rozvoje ZHMP.

pro / proti / zdržel  
6 / 0 / 0

Dále J.Slezák navrhl schválení předloženého programu.

Členové VURM s programem souhlasili.

pro / proti / zdržel  
6 / 0 / 0

**Ad 2.**

J.Slezák uvedl bod programu týkající se informace o postupu pořizování nového ÚP hl.m. Prahy (Metropolitního plánu) a předal slovo Ing.arch. Kouckému.

Ing.arch. Koucký sdělil, že k minulému týdnu se jim podařilo shromáždit všechny podkladové materiály od všech MČ k Metropolitnímu plánu s výjimkou MČ Vinoř, která se vyjádřila, že v této fázi nechce na Metropolitním plánu spolupracovat. Ing.arch. Koucký také uvedl, že žádná z obdržených odpovědí od jednotlivých MČ není záporná, tzn. že všechny MČ se s předkládaným principem ztotožnily. Jednotlivé podněty se nyní budou zpracovávat a na konci března či začátku dubna budou zveřejněny první výkresy Metropolitního plánu.



## Příloha č. 2 k důvodové zprávě

J.Slezák ještě doplnil, že na základě dohody s T. Ctiborem se bude konat mimořádný VURM, který se bude zabývat pouze Metropolitním plánem.

J.Slezák vyzval k diskusi: nikdo se do diskuse nepřihlásil.

### **Ad 3.**

J.Slezák v tomto bodě programu (Seznámení s 1. částí došlých podnětů na změny ÚP SÚ hl.m. Prahy) sdělil, že všichni členové VURM obdrželi 2 tabulky, ve kterých jsou pro přehlednost jednotlivé podněty na změny ÚP SÚ hl.m. Prahy rozděleny dle závěrů Komise Rady hl.m. Prahy pro územní plán a jeho změny (KUP) na podněty, které KUP doporučuje, a na podněty, které KUP nedoporučuje. J.Slezák dále uvedl, že obdržel několik žádostí MČ, aby některé z podnětů byly projednány až na dalším jednání VURM dne 12.2.2014. Jedná se o podněty č. 81, 85, 106, 126, 128, 141, 110, 4, 18 a 19. Tyto podněty budou tedy přeřazeny na příští jednání VURM.

Mezi členy VURM proběhla dále diskuse nad způsobem hlasování o jednotlivých podnětech.

J.Slezák na základě diskuse navrhl členům VURM přesunout podněty, které KUP nedoporučuje, na příští jednání VURM, které se bude konat dne 12.2.2014 a podněty, které KUP doporučuje, projednat na dnešním jednání VURM a na závěr o nich hlasovat en bloc. Dále J.Slezák přislíbil, že se pokusí do příště zajistit pro jednání VURM větší místnost.

VURM hlasoval o přesunutí podnětů, které KUP nedoporučuje, na příští jednání VURM dne 12.2.2014.

pro / proti / zdržel  
6 / 0 / 0

Na základě hlasování se tedy dále projednávaly podněty s kladným doporučením KUP. Ing. Cvetlerová podala ke každému podnětu na změnu ÚP SÚ hl.m. Prahy krátký komentář. Diskuse proběhla k podnětům č. 33, 101, 105 a 113.

### **Podnět č. 33 (MČ Kunratice)**

- Ing.arch. Kubiš: doplnil, že tento podnět nahrazuje změnu, která byla projednávána v předchozích vlnách, jednalo se o tzv. rozšíření Vídeňské a tato změna byla ukončena. Jedná se o řešení, které lze doporučit.
- Ing.arch. Kabelová (starostka MČ Kunratice): sdělila, že tuto změnu potřebují a vnesla dotaz, zda vede severní okraj v tunelu nebo je povrchový.
- Ing. Cvetlerová: uvedla, že v této fázi se jedná pouze o rámcové vymezení území, podrobněji bude vše řešeno v dalších fázích.
- Ing.arch. Kubiš: sdělil, že by území mělo být rozšířeno, aby se našlo optimální vedení trasy, to zatím není vyjasněné.
- Ing. Cvetlerová: odpověděla, že rozsah řešeného území bude přesně vymezen v zadání změny, nyní se jedná pouze o podnět na změnu ÚP SÚ hl.m. Prahy.

**Podnět č. 101 (MČ Praha 2)**

- Ing.arch. Kubiš: zopakoval doporučení IPR hl.m. Prahy, že by se území nemělo měnit na nerušící výrobu, ale naopak by se měl i protější areál změnit na funkční využití TVO.

**Podnět č. 105 (MČ Kunratice)**

- Ing.arch. Kabelová (starostka MČ Kunratice): sdělila, že MČ Kunratice tento podnět nedoporučuje, protože nechce dále rozšiřovat stavební plochy.
- Ing. Cvetlerová: dotázala se, zda MČ Kunratice tento podnět předávala již se svým negativním stanoviskem.
- Ing.arch. Kabelová (starostka MČ Kunratice): odpověděla, že v době přípravy materiálů pro jednání VURM ještě tento podnět nebyl v Zastupitelstvu MČ Kunratice projednán.
- Ing. Cvetlerová: uvedla, že až se bude změna projednávat, bude se moci MČ Kunratice ke změně opět vyjádřit.

**Podnět č. 113 (MČ Kunratice)**

- Ing.arch. Kabelová (starostka MČ Kunratice): uvedla, že s tímto podnětem MČ Kunratice souhlasí, protože tento podnět byl v Zastupitelstvu MČ Kunratice projednáván již dříve.
- J.Nosek: dotázal se, jaký je rozdíl mezi tímto rodinným domkem a rodinným domkem v podnětu č. 105.
- Ing.arch. Kabelová (starostka MČ Kunratice): zopakovala, že tento podnět byl v Zastupitelstvu MČ Kunratice projednáván již v minulosti. MČ Kunratice byla dříve v těchto případech tolerantnější, ale další podobné podněty již v současné době kladně neprojednávají. Toto projednali již dříve a ctí závěry minulého projednání.
- J.Nosek: uvedl, že za pár měsíců půjdou tyto podněty do ZHMP a bylo by vhodné, aby MČ Kunratice měla v těchto případech jednotné stanovisko.

Ing. Růžička navrhl členům VURM vyjmout z hlasování o podnětech s kladným doporučením KUP podněty č. 105 a 113.

VURM hlasoval o souhlasu s podněty s kladným doporučením KUP vyjma podnětů č. 105 a 113.

pro / proti / zdržel  
6 / 0 / 0

VURM hlasoval o souhlasu s podnětem č. 105.

pro / proti / zdržel  
4 / 0 / 2

VURM hlasoval o souhlasu s podnětem č. 113.

pro / proti / zdržel  
4 / 0 / 2

**Ad 4.**

Informace o pořizování změn a úprav ÚP SÚ hl.m. Prahy podala Ing. Cvetlerová. Sdělila přítomným, že změny jsou na jednáních VURM představovány průběžně. V současné době je na Odboru stavebním a územního plánu cca 500 podnětů, které přišly na základě výzvy zaslané jednotlivým MČ. Termín pro podání podnětů byl do konce listopadu roku 2013. Nyní se podněty zpracovávají a budou postupně projednávány v KUP, ve VURM, v RHMP a ZHMP. Ing. Cvetlerová dále podala vysvětlení k situaci kolem úprav ÚP SÚ hl.m. Prahy. Informovala přítomné, že v Brně rozhodl rozšířený senát NSS, že úpravy se musí vydávat jako změny ve formě Opatření obecné povahy. Podobná situace nastala i v Praze, před Vánocemi jsme obdrželi první rozsudek týkající se této problematiky. Dnes Odbor stavební a územního plánu obdržel dopis MMR ČR s výkladem, jak pokračovat v pořizování úprav ÚP SÚ hl.m. Prahy. MMR ČR v dopise sdělilo, že další úpravy ÚP SÚ hl.m. Prahy by se měly pořizovat jako změny ÚP SÚ hl.m. Prahy. Na závěr Ing. Cvetlerová sdělila, že o dalším vývoji situace budou všichni informováni na příštím jednání VURM.

**Ad 5.**

Různé:

- Ing.arch. Kubiš: podal informaci k Pražským stavebním předpisům. Sdělil, že zítra bude zahájeno veřejné projednání Pražských stavebních předpisů. Lhůta pro podání připomínek je do 17.2.2014. Jednotlivé MČ dostanou Pražské stavební předpisy do schránky na MHMP, budou k dispozici také na webu. Ing.arch. Kubiš ještě uvedl, že 12.2.2014 od 17 hod. se bude konat ve velkém zasedacím sále IPR hl.m. Prahy seminář s výkladem zpracovatelského týmu k Pražským stavebním předpisům. Po vyhodnocení připomínek budou Pražské stavební předpisy předloženy RHMP ke schválení.
- Ing.arch. Adamová (MČ Praha 4): poznamenala, že výklad k Pražským stavebním předpisům dne 12.2.2014 je pro MČ pozdním termínem, nestihnou pak své připomínky projednat v Radě MČ.
- Ing.arch. Kubiš: reagoval, že ze zkušeností vyplývá, že pokud se odborný výklad koná před půlkou stanovené lhůty, nebyl dostatečný čas pro seznámení se s problematikou a nejsou pak kladeny relevantní dotazy.
- JUDr. Hromasová (starostka MČ Petrovice): apelovala na J.Slezáka, zda by bylo možné požádat pana primátora Hudečka o dohotovení zápisu z jednání KUP, které se konalo v říjnu. Z tohoto jednání vzešly doporučující a nedoporučující stanoviska k jednotlivým podnětům. Nikde nelze dohledat, co vedlo členy KUP k nedoporučujícím stanoviskům k podnětům v MČ Petrovice. JUDr. Hromasová dále upozornila, že na webu MHMP je poslední zápis z jednání KUP ze dne 15.2.2013. Požádala, zda by bylo možné tyto informace aktualizovat.
- J.Slezák: odpověděl, že tuto informaci sdělí jak panu primátorovi Hudečkovi tak panu Boháčovi, který má jednání KUP na starosti.
- J.Nosek: vrátil se k Pražským stavebním předpisům a uvedl, že tato problematika se bytostně týká každé MČ a vše by mělo být s MČ důkladně projednáno.
- Ing.arch. Kubiš: odpověděl, že koncem května loňského roku již proběhl seminář s MČ k Pražským stavebním předpisům, pro MČ se tedy nejedná o nic neznámého. Lhůta pro vyjádření je dle legislativních předpisů 30 dní. Ing.arch. Kubiš na závěr uvedl, že stejně jako s jednotlivými odbory MHMP byly připomínky dohodnuty, bude snaha o dohodu i s jednotlivými MČ.
- Paní Šenarová (OS Za naši budoucnost): sdělila, že pozorují vývoj již 10 let a v poslední době se vztah k občanům vzdaluje. Dále připomenula 8 letou aktivitu OS ZNB a jejich 9.celoměstsky významnou změnu, vše mají odsouhlaseno v nejvyšších orgánech, mají všechna doporučení. Jejich změna je čistě ekologická a zbavuje vzácnou oblast za Vltavou zamoření. Paní Šenarová dále

Příloha č. 2 k důvodové zprávě

požádala, aby byli všichni upozorněni, že Blanka nemá kompletní stavební povolení pro oblast za Vltavou. Dále apelovala na členy VURM, aby při rozhodování brali v potaz tuto vzácnou oblast.

- Pan Moravec (občan MČ Petrovice): vznesl dotaz k podnětu č. 45. Uvedl, že před několika lety si koupil dům v Petrovicích, poté ještě přikoupil přiléhající pozemek, na kterém by rád postavil další domek. Pan Moravec sdělil, že 1.6.2011 bylo překážkou vyjádření Odboru ochrany přírody MHMP, následně se Ing. Pavlík vyjádřil, že je všechno v pořádku. Pan Moravec dnes zjistil, že jeho podnět je mezi těmi, které KUP nedoporučuje. Rád by věděl, jaký je důvod, že jeho podnět není doporučen.
- J.Slezák: uvedl, že všechny tyto body byly přeřazeny na příští jednání VURM.
- J.Nosek: na závěr vystoupil s technickou poznámkou, že změna ÚP SÚ hl.m. Prahy není nároková záležitost.

Ověřil: Josef Nosek

předseda VURM  
Jan Slezák

Zapsala: Ing. Jitka Cvetlerová

**Zápis z 22. zasedání Výboru územního rozvoje ZHMP**  
konaného dne 10.3.2014

Přítomni: dle prezenční listiny  
Omluveni: Pavel Hurda, Ing. Milan Růžička

Zasedání řídil předseda výboru Jan Slezák.  
Ověřovatel zápisu: Ing. Antonín Weinert, Dr.Ing. Milan Urban

Program:

1. Volba ověřovatelů, kontrola zápisu z 19. jednání VURM
2. Schválení programu VURM na I. pololetí roku 2014
3. Informace o postupu pořizování nového ÚP hl.m. Prahy (Metropolitního plánu) – seznámení provede IPR hl.m. Prahy
4. Seznámení s 1. částí došlých podnětů na změny ÚP SÚ hl.m. Prahy
5. Informace o pořizování změn a úprav ÚP SÚ hl.m. Prahy
6. Různé

**Ad 1.**

Předseda výboru J.Slezák přivítal přítomné a zahájil zasedání.

VURM navrhl jako ověřovatele zápisu Ing. Antonína Weinerta a Dr.Ing. Milana Urbana.

pro / proti / zdržel  
9 / 0 / 0

Členové VURM schválili zápis z 19. jednání Výboru územního rozvoje ZHMP.

pro / proti / zdržel  
9 / 0 / 0

Dále J.Slezák navrhl schválení předloženého programu.  
Členové VURM s programem souhlasili.

pro / proti / zdržel  
9 / 0 / 0

**Ad 2.**

Tento bod programu (Schválení programu VURM na I. pololetí roku 2014) bude zařazen na příští jednání VURM dne 26.3.2014.

**Ad 3.**

J.Slezák uvedl bod programu týkající se informace o postupu pořizování nového ÚP hl.m. Prahy (Metropolitního plánu) a předal slovo T.Ctiborovi.

T.Ctibor sdělil, že nyní se finišuje s přípravou prvních návrhových výkresů Metropolitního plánu (MUP), termín jejich dokončení je 31.3.2014. T.Ctibor dále informoval přítomné, že na 14.4.2014 je svolán první seminář pro zástupce MČ a nabídl členům VURM, že Kancelář MUP by mohla připravit krátkou prezentaci těchto návrhových výkresů na jednání VURM dne 9.4.2014.

J.Slezák vyzval k diskusi: nikdo se do diskuse nepřihlásil.

**Ad 4.**

J.Slezák v tomto bodě programu (Seznámení s 1. částí došlých podnětů na změny ÚP SÚ hl.m. Prahy) uvedl, že má několik návrhů na přeřazení podnětů z nedoporučených do doporučených a o těchto podnětech by se měla vést diskuse. Dále navrhl z jednání zcela vypustit podněty č. 1, 9, 34, 46, 47, 49 a 94, tyto podněty jsou bezpředmětné (nelze řešit změnou ÚP SÚ hl.m. Prahy nebo jsou duplicitní). Podněty č. 81, 105, 113, 122 a 143 byly přerušeny do doby doložení kompletních podkladů.

J.Slezák vyjmenoval podněty, které navrhuje přeřadit z nedoporučených do doporučených a o těchto podnětech by dále probíhala diskuse. Jedná se o podněty č. 4, 18, 35, 45, 76, 84, 85, 95, 106, 110, 118, 126, 128, 130, 138, 139 a 141.

J.Slezák vyzval nejprve členy VURM, poté starosty jednotlivých MČ a veřejnost, pokud mají podobný návrh a chtějí některé podněty přeřadit z nedoporučených do doporučených, aby ho přednesli.

- P.Šimůnek: navrhl takto přeřadit podnět č. 108.
- JUDr. Hromasová (starostka MČ Petrovice): požádala u podnětu č. 31 změnit označení předmětu změny.
- Ing. Cvetlerová: doplnila, že tuto připomínku bude moci MČ uplatnit v rámci projednání změny, pokud se rozhodne o jejím pořizování.
- Mgr. Voborská (místostarostka MČ Satalice): navrhla přeřadit podnět č. 52 a uvedla, že MČ netrvá na funkčním využití SP a stačila by jim i jiná forma relaxační zóny.
- V.Vilímec (starosta MČ Nedvězí): navrhl takto přeřadit podnět č. 44.
- Zástupce za MČ Praha 5: požádal o přeřazení podnětu č. 141.
- J.Slezák: odpověděl, že podnět č. 141 jmenoval již na začátku.
- Ing. Měšťan (MČ Praha 20): navrhl přeřadit podnět č. 140 z nedoporučených do doporučených.
- Ing. Plocková (místostarostka MČ Řeporyje): dotázala se, kdy se budou projednávat podněty s nedoporučujícím závěrem Komise Rady hl.m. Prahy pro územní plán a jeho změny (KUP), které byly přesunuty z 19.1.2014 na 12.2.2014.
- J.Slezák: sdělil, že 12.2.2014 bylo jednání VURM zrušeno a všechny podněty s nedoporučujícím závěrem KUP budou projednány na dnešním jednání VURM.

### Příloha č. 3 k důvodové zprávě

- Ing. Plocková (místostarostka MČ Řeporyje): požádala o přeřazení podnětu č. 48.
- Ing. Hejl (starosta MČ Suchdol): uvedl, že MČ dala více podnětů a dotázal se, co znamená závěr nedoporučuje, který je uveden v posledním sloupci tabulky.
- J.Slezák: odpověděl, že se jedná o závěr z projednání v KUP.
- Ing. Hejl (starosta MČ Suchdol): navrhl přeřadit a dále projednávat podněty č. 56, 58, 61 a 62.
- Paní Šenarová (OS Za naši budoucnost): požádala o projednání celoměstsky významné změny Z 2754/00.
- J.Slezák: sdělil, že tato změna není na dnešním programu jednání.
- Občan z Vínore: požádal o přeřazení podnětu č. 111.
- Ing. Ranoš (MČ Újezd): vznesl technický dotaz, zda podněty, které dnes nebyly vyjmenovány a mají nedoporučující závěr KUP, budou zamítnuty, zda se členové VURM se závěrem KUP ztotožní, či budou tyto podněty odloženy.
- J.Slezák: uvedl, že podněty, které mají nedoporučující závěr KUP a nebyly mezi vyjmenovanými, odloženy nebudou, ale bude o nich hlasováno en bloc jako o podnětech, které budou zamítnuty.

Dále se projednávaly podněty, které byly na základě jednotlivých návrhů navrženy přesunout z nedoporučených do doporučených. Ing. Cvetlerová a J.Slezák podali k dále projednávaným podnětům na změny ÚP SÚ hl.m. Prahy vždy krátký komentář.

#### **Podnět č. 4 (MČ Praha 6)**

VURM souhlasil s přeřazením podnětu č. 4 z nedoporučených podnětů do doporučených.

pro / proti / zdržel  
9 / 0 / 0

#### **Podnět č. 18 (MČ Březiněves)**

- Bc. Adámek: požádal starostu MČ Březiněves o vyjádření k tomuto podnětu.
- Ing. Haramul (starosta MČ Březiněves): sdělil, že požádali o změnu již v roce 2007, jedná se o přínos jak z ekologického tak ekonomického hlediska.
- Ing.arch. Kubiš: uvedl, že ať již bude oživena změna Z 2156/00 nebo se začne pořizovat dle tohoto podnětu, doporučují řešené území rozšířit o návrh přeložky vysokotlakého plynu, který vede přes území a dále vyřešit navrhované vedení vysokého napětí.
- J.Slezák: doplnil, že změna Z 2156/00 je přerušena a navrhl pokračovat v pořizování této změny.

VURM hlasoval o pokračování pořizování změny Z 2156/00.

pro / proti / zdržel  
9 / 0 / 0

### Příloha č. 3 k důvodové zprávě

#### **Podnět č. 35 (MČ Lysolaje)**

VURM souhlasil s přeřazením podnětu č. 35 z nedoporučených podnětů do doporučených.

pro / proti / zdržel  
9 / 0 / 0

#### **Podnět č. 44 (MČ Nedvězí)**

- V.Vilímeček (starosta MČ Nedvězí): sdělil, že požadují změnu ze sportovní a rekreační plochy na čistě obytnou. Bývaly zde rekreační objekty, ale společnost, která se o to starala, zkrachovala a MČ by zde nyní chtěla vybudovat startovací byty pro mladé rodiny či ubytování pro seniory.
- JUDr. Chudomelová: dotázala se, co se nachází v okolí pozemků.
- V.Vilímeček (starosta MČ Nedvězí): odpověděl, že v okolí jsou přístupové cesty, pozemky se nacházejí v intravilánu obce.
- J.Nosek: uvedl, že dle ÚP SÚ hl.m. Prahy je na pozemcích lesní plocha.
- V.Vilímeček (starosta MČ Nedvězí): sdělil, že se jedná o nepravdivý údaj, který se do ÚP SÚ hl.m. Prahy dostal z neznámých důvodů. V době, kdy se zde tyto rekreační objekty stavěly, na pozemcích žádný les nebyl.
- Bc. Adámek: vznesl dotaz, jaký je názor Odboru životního prostředí MHMP.
- Ing. Cvetlerová: odpověděla, že nyní se rozhoduje o pořizování změny. Odbor životního prostředí MHMP se bude vyjadřovat až v rámci projednání zadání, pokud se změna začne pořizovat.
- Ing. Weinert: dotázal se, jaký byl důvod, proč KUP tento podnět nedoporučila.
- Ing.arch. Kubiš: uvedl, že toto je areál bývalého autokempinku, nejedná se o zastavitelnou plochu a pozemky nejsou v intravilánu obce. Areál se nachází uvnitř zarostlého území navazujícího na údolí Rokytky, z tohoto důvodu IPR hl.m. Prahy tento podnět nedoporučuje.

VURM souhlasil s přeřazením podnětu č. 44 z nedoporučených podnětů do doporučených.

pro / proti / zdržel  
0 / 0 / 9

Návrh nebyl přijat.

#### **Podnět č. 45 (MČ Petrovice)**

- Ing. Cvetlerová: sdělila, že zde se jedná o rozšíření plochy bydlení ve vazbě na stávající zástavbu. Tato změna byla již řešena v konceptu ÚP hl.m. Prahy, jehož pořizování bylo zastaveno. Tehdy bylo po projednání s Odborem životního prostředí MHMP žádosti vyhověno.
- JUDr. Hromasová (starostka MČ Petrovice): připojila se k Ing. Cvetlerové a sdělila, že se jedná o enklávu uprostřed zastavěného území a MČ by ráda tuto plochu zcelila

VURM souhlasil s přeřazením podnětu č. 45 z nedoporučených podnětů do doporučených.

pro / proti / zdržel  
9 / 0 / 0



**Podnět č. 48 (MČ Řeporyje)**

- Ing. Plocková (místostarostka MČ Řeporyje): sdělila, že zde jde o místo bývalé betonárky, která dnes již nefunguje. Proběhly zde rozsáhlé sanace kontaminované půdy, ale přesto se ve spodních vrstvách našly zbytky bifenyly. MČ již nemá dostatek míst na hřbitově, a proto by ráda toho území využila jako pohřebiště či urnový háj.
- Ing.arch. Kubiš: uvedl, že se jedná o poměrně velkou výhledovou plochu, která by se měla řešit komplexně.

VURM souhlasil s přeřazením podnětu č. 48 z nedoporučených podnětů do doporučených.

pro / proti / zdržel  
1 / 2 / 6

Návrh nebyl přijat.

**Podnět č. 52 (MČ Satalice)**

- Ing. Cvetlerová: uvedla, že zde se jedná o změnu orné půdy původně na sportovní plochy, ale po poradě s MČ by zde bylo vhodnější vybudovat pobytové louky a přírodní hřiště, kde by nebyla umožněna žádná zástavba typu sportovních ploch.
- Ing.arch. Kubiš: podpořil názor Ing. Cvetlerové a doplnil, že plocha SP by byla zastavitelná plocha, která by nebyla ve vazbě na zastavitelné území. Dále sdělil, že u ploch oddechu se jedná o nezastavitelné území a to doporučují.

VURM souhlasil s přeřazením podnětu č. 52 z nedoporučených podnětů do doporučených s tím, že místo funkční plochy SP budou navrženy plochy oddechu.

pro / proti / zdržel  
9 / 0 / 0

**Podnět č. 56 (MČ Suchdol)**

- Ing. Hejl (starosta MČ Suchdol): sdělil, že jde o plochu pro domov důchodců, která byla vymezena v ÚP SÚ hl.m. Prahy v roce 1999 na soukromém pozemku bez dopravy a zázemí. MČ navrhuje tuto plochu přesunout do centrální části MČ Suchdol na pozemek MČ.
- Ing.arch. Kubiš: uvedl, že tuto změnu považují za problematickou, protože přesouvá veřejné vybavení výrazně blíže směrem k Pražskému okruhu.
- Ing. Hejl (starosta MČ Suchdol): doplnil, že Pražský okruh by zde měl vést v tunelu a plocha by byla umístěna mimo trasu Pražského okruhu.

VURM souhlasil s přeřazením podnětu č. 56 z nedoporučených podnětů do doporučených.

pro / proti / zdržel  
1 / 0 / 8

Návrh nebyl přijat.

### Příloha č. 3 k důvodové zprávě

#### **Podnět č. 58 (MČ Suchdol)**

- Ing. Hejl (starosta MČ Suchdol): uvedl, že tato změna souvisí s Pražským okruhem. Pražský okruh není schválen v ZÚR hl.m. Prahy a MČ požaduje v jeho trase vymezit plochy pro bydlení.
- Paní Šenarová (OS Za naši budoucnost): sdělila, že budou usilovat o to, aby Blanka byla zbavena názvu veřejně prospěšná stavba a aby bylo navázáno její spuštění na Pražský okruh.

VURM souhlasil s přeřazením podnětu č. 58 z nedoporučených podnětů do doporučených.

pro / proti / zdržel  
0 / 9 / 0

Návrh nebyl přijat.

#### **Podnět č. 61 (MČ Suchdol)**

- Ing. Hejl (starosta MČ Suchdol): sdělil, že se jedná o propojení Suchdola s Podbabou tramvajovou tratí. Je to důležité především pro Českou zemědělskou univerzitu, kam denně dojíždí 10 tis. studentů.
- J.Slezák: doplnil, že tento podnět je podobný s podnětem č. 76, kde je obytná zástavba podmíněná výstavbou tramvajové trati.
- Ing.arch. Kubiš: uvedl, že principiálně by do Suchdola tramvaj vést měla. IPR hl.m. Prahy doporučuje oživit a dále pokračovat v pořizování změny Z 1870/07, která byla přerušena na jednání ZHMP dne 24.1.2008. V případě pořizování změny Z 1870/07 by byl tento podnět nadbytečný.
- Ing. Hejl (starosta MČ Suchdol): upozornil, že trasa tramvajové trati vymezená v původní změně vedla přes Naturu 2000.
- Ing. Cvetlerová: potvrdila, že změna Z 1870/07 byla přerušena z důvodu, že trasa vedla přes Naturu 2000.
- Ing. Divíšek: sdělil, že by bylo potřeba nejprve technicky vyřešit navrženou tramvajovou trať. Jedná se o technicky i finančně náročnou záležitost.
- Ing. Hlubuček (starosta MČ Lysolaje): doplnil k diskutované tramvajové trati, že byla stanovena 26. varianta, kudy by tramvaj měla vést. Nejprve by měla být stabilizována trasa tramvaje a dále by v okolí navazovala další výstavba. Tato 26. varianta není konfliktní ani s Naturou 2000 ani se sklonem trati.
- Ing.arch. Kubiš: uvedl, že i kdyby se změna Z 1870/07 musela vrátit znovu do zadání, byla by v procesu pořizování dál, než kdyby se nyní o pořizování podnětu teprve rozhodlo.
- Ing. Cvetlerová: odpověděla, že si není jistá, jestli bychom se u změny Z 1870/07 vešli do řešeného území, protože nyní se posouváme nad vymezené území Natury 2000.

VURM souhlasil s přeřazením podnětu č. 61 z nedoporučených podnětů do doporučených.

pro / proti / zdržel  
8 / 0 / 1

#### **Podnět č. 62 (MČ Suchdol)**

- Ing. Hejl (starosta MČ Suchdol): uvedl, že žádají přesunout povrchové vedení VVN do kabelového vedení, protože se nachází mezi zástavbou.

### Příloha č. 3 k důvodové zprávě

- Ing.arch. Kubiš: k tomuto sdělil, že v hl.m. Praze je mnohem více problematictějších nadzemních vedení. Z hlediska hl.m. Prahy jsou zde jiné priority.

VURM souhlasil s přeřazením podnětu č. 62 z nedoporučených podnětů do doporučených.

pro / proti / zdržel  
0 / 6 / 3

Návrh nebyl přijat.

#### **Podnět č. 76 (MČ Praha 6, MČ Suchdol)**

- Ing. Cvetlerová: uvedla, že zde se jedná o území, kde by byla obytná zástavba podmíněna vybudováním tramvajové tratě.
- Ing.arch. Kubiš: doplnil, že dnešní předpisy téměř vylučují soužití tramvajové trati s obytnou zástavbou. Pokud by byla nejprve vybudována obytná zástavba, pak prakticky vylučuje tramvajovou trať do Suchdola v této stopě.

VURM souhlasil s přeřazením podnětu č. 76 z nedoporučených podnětů do doporučených.

pro / proti / zdržel  
7 / 0 / 2

#### **Podnět č. 84 (MČ Čakovice)**

- Ing. Cvetlerová: sdělila, že v tomto případě požádal vlastník pozemku společně s MČ o posun časového horizontu. Předmětné pozemky jsou v ÚP SÚ hl.m. Prahy určeny ve výhledu pro bydlení. Žádost MČ se opírala o to, že vlastník předmětných pozemků nabídl MČ další své pozemky směrem k Pražskému okruhu a navrhuje jejich zalesnění.
- Ing.arch. Kubiš: uvedl, že se jedná nejen o výhledovou plochu pro bydlení ale i pro zeleň. Jedná se o koncepční zásah, který by měl být řešen v celoměstských souvislostech.

VURM souhlasil s přeřazením podnětu č. 84 z nedoporučených podnětů do doporučených.

pro / proti / zdržel  
9 / 0 / 0

#### **Podnět č. 85 (MČ Dolní Chabry)**

- Ing. Cvetlerová: sdělila, že v případě schválení pořizování této změny bude muset být doložena studie.
- J.Slezák: doplnil, že je zde ještě jeden podobný podnět č. 106, který řeší shodné území.

Dále proběhla diskuse nad promítaným zákresem, kudy by měla vést navrhovaná komunikace.

- J.Slezák: po diskusi navrhl spojit podnět č. 85 a podnět č. 106 do jednoho podnětu, a to podnětu č. 106 s tím, že v průběhu pořizování bude řešena navrhovaná komunikace.

### Příloha č. 3 k důvodové zprávě

VURM souhlasil se spojením podnětu č. 85 a podnětu č. 106 do jednoho podnětu, a to podnětu č. 106, a dále souhlasil s přeřazením podnětu č. 106 z nedoporučených podnětů do doporučených s tím, že v průběhu pořizování bude řešena navrhovaná komunikace.

pro / proti / zdržel  
8 / 0 / 1

#### **Podnět č. 95 (MČ Praha 4)**

VURM souhlasil s přeřazením podnětu č. 95 z nedoporučených podnětů do doporučených.

pro / proti / zdržel  
9 / 0 / 0

#### **Podnět č. 108 (MČ Kunratice)**

- P.Šimůnek: k tomuto podnětu sdělil, že se na něj obrátil občan MČ Kunratice pan František Svěcený, který by chtěl na svém pozemku vybudovat zahradnictví. P.Šimůnek požádal členy VURM o podporu tohoto podnětu.
- J.Slezák: doplnil, že MČ s tímto podnětem nesouhlasí. Na pozemku je navážka nepořádku a záměrem pana Svěceného je, dle jeho slov, postavit zde dům.
- V.Topičová (starostka MČ Benice): upozornila přítomné, že stejný záměr už měl pan Svěcený v Benicích a navážka nepořádku je u nich stále.
- Ing.arch. Kubiš: upřesnil, že pan Svěcený chce svůj záměr realizovat uprostřed plánované vodní plochy, to souvisí i s protipovodňovými opatřeními, s retencí vody apod.

VURM souhlasil s přeřazením podnětu č. 108 z nedoporučených podnětů do doporučených.

pro / proti / zdržel  
1 / 1 / 7

Návrh nebyl přijat.

#### **Podnět č. 110 (MČ Praha 13)**

- Občan: dotázal se, zda jsou zde jasné majetkové vztahy, aby nebyla změna v neprospěch hl.m. Prahy a nemusely se platit náhrady.
- Ing. Cvetlerová: odpověděla, že toto již dle nového stavebního zákona neplatí. Po uplynutí 5 let od nabytí účinnosti změny ÚP, nemůže již vlastník pozemku náhradu za změnu v území vyžadovat.

VURM souhlasil s přeřazením podnětu č. 110 z nedoporučených podnětů do doporučených.

pro / proti / zdržel  
9 / 0 / 0

#### **Podnět č. 111 (MČ Vinoř)**

- Pan Štefka (spolumajitel pozemku): uvedl, že se jedná o pozemek cca 3 000 m<sup>2</sup>, uprostřed tohoto pozemku stojí chata. Manželé by si chtěli postavit rodinný domek na okraji tohoto pozemku a stávající chatu zrušit. MČ s tímto podnětem souhlasí.

### Příloha č. 3 k důvodové zprávě

- Ing. Cvetlerová: doplnila, že se pozemek nachází v ÚSES, ale zúžení ÚSES by zde bylo možné.
- Ing.arch. Kubiš: upozornil, že pozemek je 14 let nezastavitelný a takto byl i zakoupen.
- Pan Štefka (spolumajitel pozemku): souhlasil, že pozemek je sice nezastavitelný, ale stávající chata je stavebně uznaná. Jednalo by se o náhradu, stávající chata uprostřed biokoridoru by byla zrušena a na okraji pozemku, kde jsou i sítě, by byl postaven menší rodinný domek.

VURM souhlasil s přeřazením podnětu č. 111 z nedoporučených podnětů do doporučených.

pro / proti / zdržel  
8 / 0 / 1

#### **Podnět č. 118 (MČ Praha 10)**

- J.Slezák: uvedl, že sportovní areál Hamr je zde postaven a funguje a v tomto podnětu se jedná o napravení stávajícího stavu.
- Ing.arch. Kubiš: upozornil, že území leží v aktivní zóně a kurty i haly, které v území jsou, jsou realizovány v rozporu s ÚP SÚ hl.m. Prahy a zákonem o vodách.
- Primátor Hudeček: sdělil, že by území ponechal tak jak je.
- Zástupce majitele HAMR – Sport, a.s.: doplnil, že pozemky se dle ÚP SÚ hl.m. Prahy nacházejí v záplavovém území v aktivní zóně, ale tato aktivní zóna je vytyčená špatně. Ve skutečnosti se kurty v aktivní zóně nenacházejí. Nejprve by se měla aktivní zóna správně vytyčit.
- J.Slezák: upozornil, že v loňském roce při povodni byly zaplaveny i kurty, ale to není předmětem dnešního jednání.

VURM souhlasil s přeřazením podnětu č. 118 z nedoporučených podnětů do doporučených.

pro / proti / zdržel  
0 / 4 / 5

Návrh nebyl přijat.

#### **Podnět č. 126 (MČ Dolní Chabry)**

- M.Malina (starosta MČ Dolní Chabry): uvedl, že jejich MČ vede k tomuto podnětu snaha přesunout obytnou zástavbu do severozápadní části Dolních Chabry kvůli narůstající dopravě. Navrhovaná výstavba by dotvořila půdorys stávající zástavby.
- J.Nosek: dotázal se, zda se výstavba příliš neblíží k plánovanému Pražskému okruhu.
- M.Malina (starosta MČ Dolní Chabry): doplnil, že navrhovaná výstavba směřuje ke Kobylisům a s plánovaným Pražským okruhem není vůbec v kontaktu.

VURM souhlasil s přeřazením podnětu č. 126 z nedoporučených podnětů do doporučených.

pro / proti / zdržel  
8 / 0 / 1

**Podnět č. 128 (MČ Praha 11)**

- Z.Malá (OS Ochrana Roztyl): přečetla část prohlášení OS Ochrana Roztyl a OS Zelené Roztyly. Tato dvě občanská sdružení nesouhlasí se zahájením pořizování této změny. Firma Alborg žádá změnu funkčního využití ploch z VV na OB – F pro obytnou výstavbu. Navrhovatel zároveň v těsném sousedství připravuje výstavbu 9ti obytných domů se 195 byty. Pro tento záměr bylo požádáno o úpravu ÚP SÚ hl.m. Prahy, kdy došlo k navýšení koeficientu o 2 stupně. Dle názoru OS by se ani hl.m. Praha ani MČ Praha 11 neměly vzdávat ploch VV. Plochy VV jsou pro město cenné, neboť v budoucnu může být situace s potřebou veřejné vybavenosti značně odlišná od současného stavu. Navíc zástavbou dojde k další likvidaci vzrostlé zeleně. Zpětná změna z OB na VV bude pak krajně problematická, neboť od roku 2008 již pozemky nejsou majetkem obce. V tomto místě se jedná o lokalitu extrémně zahuštěného sídliště s výrazným deficitem parkování, veřejné vybavenosti a parkových ploch. Dotčená plocha VV tvoří jednu z mála územních rezerv Jižního Města a samotného Chodova pro veřejnou vybavenost. Jižní Město trpí nedostatkem občanské vybavenosti. Zrušení dotčeného území VV bude v budoucnu bránit rozvoji občanské vybavenosti. Tato plocha slouží v současnosti jako klidová zóna a slouží k rekreaci obyvatel. Z.Malá dále zdůraznila, že tato plocha byla součástí změny Z 2722/00 – Velké Roztyly. Tato změna byla zamítnuta v září roku 2012. Jedná se o nárazníkové pásmo Michelského lesa a v území jsou již dnes překračovány limity pro hluk a dopravu. S rozšiřováním zastavitelného území v okolí stanice metra Roztyly dlouhodobě nesouhlasí místní obyvatelé. Petici „Nechceme Velké Roztyly“ předanou primátorovi P. Bémovi k datu 1.10.2010 podepsalo 1 381 obyvatel a nyní se vše vrací zpátky. Z.Malá na závěr předala J.Slezákovi toto společné prohlášení.
- J.Slezák: upřesnil, že nyní se jedná pouze o rozhodnutí o pořízení změny.
- Mgr. Mlejnský (starosta MČ Praha 11): sdělil, že MČ podporuje pořizování této změny. Mgr. Mlejnský nesouhlasil s tvrzením, že se jedná o klidovou a zelenou zónu, kam se občané chodí rekreatovat. Jedná se o navážku stavebního materiálu z výstavby Jižního Města II. Územím dále vede autobus trasy C. Tato lokalita byla vždy uvažována jako lokalita k zástavbě. MČ chce nyní prověřit, co by se zde mohlo realizovat. Prioritou MČ je, aby zmizela skládka stavebního materiálu.
- Zastupitelka MČ Praha 11: upozornila na nebezpečí výstavby hlukové stěny, kterou by došlo k rozdělení MČ.
- Z.Malá (OS Ochrana Roztyl): reagovala na příspěvek Mgr. Mlejnského. V území se nejedná o žádnou skládku ale o zarostlý terén vzrostlými stromy a keři. Plánují se zde byty, pro které nebudou existovat školy ani školky.
- Pan Musil (OS Chodov): uvedl, že když se plánovalo v roce 1970 stavět Jižní Město, předpokládalo se postavit 2 800 000 m<sup>2</sup> hrubé podlažní plochy, v současné době je na Jižním Městě postaveno již 4 200 000 m<sup>2</sup> hrubé podlažní plochy a plánuje se postavit dalších 700 000 m<sup>2</sup> hrubé podlažní plochy. V současné době jsou limity životního prostředí na Jižním Městě již překročeny a problémy jsou i s parkováním. Pan Musil na závěr doporučil tuto změnu zamítnout.
- F.Gemperle: dotázal se, proč KUP tento podnět nedoporučila.
- J.Slezák: odpověděl, že by toto území měl řešit Metropolitní plán.

VURM souhlasil s přeřazením podnětu č. 128 z nedoporučených podnětů do doporučených.

pro / proti / zdržel  
5 / 1 / 2

Návrh nebyl přijat.

**Podnět č. 130 (MČ Benice)**

- J.Slezák: uvedl, že zde se jedná o vybudování zahradnictví. Jsou zde navrženy 2 plochy, z nichž horní plochou prochází navrhovaná komunikace. J.Slezák uvedl, že majitel pozemku se vyjádřil, že navrhovaný koridor komunikace, který protíná horní plochu, by mu nevadil a nepožaduje jeho změnu.
- Ing.arch. Kubiš: upřesnil, že by se jednalo o plochy, které jsou od navrhované komunikace západním až jihozápadním směrem.

VURM souhlasil s přeřazením podnětu č. 130 z nedoporučených podnětů do doporučených s navrhovanou úpravou.

pro / proti / zdržel  
8 / 0 / 0

**Podnět č. 138 (MČ Praha 20)**

VURM souhlasil s přeřazením podnětu č. 138 z nedoporučených podnětů do doporučených.

pro / proti / zdržel  
8 / 0 / 0

**Podnět č. 139 (MČ Praha 20)**

- Ing.arch. Kubiš: doporučil u tohoto podnětu, ve kterém se má řešit oprava trasování komunikace Klánovice – Beranka, rozšířit řešené území tak, aby zahrnovalo i rušenou část.

VURM souhlasil s přeřazením podnětu č. 139 z nedoporučených podnětů do doporučených s navrhovanou úpravou.

pro / proti / zdržel  
8 / 0 / 0

**Podnět č. 140 (MČ Praha 20)**

- Ing. Měšťan (MČ Praha 20): uvedl, že tento podnět navazuje na předešlé podněty. Jedná se o změnu, která již byla projednávána v konceptu ÚP hl.m. Prahy, navrhuje se přeložka komunikace K Berance jižním směrem. Bude respektována plocha zeleně, komunikace bude mít obslužnou funkci pro zastavitelné území, které se nachází jihovýchodním směrem.
- Ing.arch. Kubiš: i u tohoto podnětu doporučil rozšířit řešené území i na rušenou část.

VURM souhlasil s přeřazením podnětu č. 140 z nedoporučených podnětů do doporučených s navrhovanou úpravou.

pro / proti / zdržel  
8 / 0 / 0

Příloha č. 3 k důvodové zprávě

**Podnět č. 141 (MČ Praha 5)**

VURM souhlasil s přeřazením podnětu č. 141 z nedoporučených podnětů do doporučených.

pro / proti / zdržel  
8 / 0 / 0

Na závěr tohoto bodu programu VURM hlasoval o nedoporučení zbylých podnětů, které mají nedoporučující závěr z jednání KUP.

pro / proti / zdržel  
8 / 0 / 0

**Ad 5.**

J.Slezák uvedl bod programu týkající se informace o pořizování změn a úprav ÚP SÚ hl.m. Prahy a předal slovo Ing. Cvetlerové.

Ing. Cvetlerová v tomto bodě programu představila členům VURM 4 změny ÚP SÚ hl.m. Prahy, které mají projednané zadání. Ke každé změně ÚP SÚ hl.m. Prahy podala krátký komentář a uvedla závěr z jednání KUP.

**Z 2834/00 (MČ Praha 4)** vymezení dvou traťových spojek metra C-D a D-C, příp. korekce vymezení úseku trasy metra D Pankrác – Nádraží Krč a stanice Olbrachtova v k.ú. Krč a k.ú. Nusle

KUP – souhlasí s návrhem zadání změny

J.Slezák vyzval k diskusi: nikdo se do diskuse nepřihlásil.

VURM souhlasí s návrhem zadání změny Z 2834/00.

pro / proti / zdržel  
7 / 1 / 0

**Z 2835/00 (MČ Praha 22)** komunikační propojení Pražský okruh – Přátelství/Kutnohorská – změna časového horizontu a upřesnění vymezení koridoru trasy v k.ú. Uhřetěves

KUP – souhlasí s návrhem zadání změny

J.Slezák vyzval k diskusi: nikdo se do diskuse nepřihlásil.

VURM souhlasí s návrhem zadání změny Z 2835/00.

pro / proti / zdržel  
8 / 0 / 0

**Z 2836/00 (MČ Vinoř)** výstavba kompostárny v k.ú. Vinoř

KUP – nezaujala k této změně žádné stanovisko

J.Slezák vyzval k diskusi: nikdo se do diskuse nepřihlásil.

VURM souhlasí s přerušením pořizování návrhu zadání změny Z 2836/00.

pro / proti / zdržel  
8 / 0 / 0



Příloha č. 3 k důvodové zprávě

**Z 2837/00 (MČ Praha 16, MČ Zbraslav)** nové řešení území, vytvoření sportovně rekreačního areálu, vyjmutí z VRÚ

KUP – souhlasí s návrhem zadání změny

J.Slezák vyzval k diskusi: nikdo se do diskuse nepřihlásil.

VURM souhlasí s návrhem zadání změny Z 2837/00.

pro / proti / zdržel  
7 / 0 / 1

**Ad 6.**

Různé:

- J.Slezák vyzval k diskusi: nikdo se do diskuse nepřihlásil.

Ověřil: Ing. Antonín Weinert

Dr.Ing. Milan Urban

předseda VURM  
Jan Slezák

Zapsala: Ing. Jitka Cvetlerová

**Zápis z 23. zasedání Výboru územního rozvoje ZHMP**  
konaného dne 26.3.2014

Přítomni: dle prezenční listiny

Omluveni: Pavel Hurda, Petr Šimůnek, Ing. Jan Vašíček

Zasedání řídil předseda výboru Jan Slezák.

Ověřovatel zápisu: Dr.Ing. Milan Urban

Program:

1. Volba ověřovatelů, kontrola zápisu z 22. jednání VURM
2. Schválení programu VURM na I. pololetí roku 2014
3. Informace o postupu pořizování nového ÚP hl.m. Prahy (Metropolitního plánu) – seznámení provede IPR hl.m. Prahy
4. Seznámení s 2. částí došlých podnětů na změny ÚP SÚ hl.m. Prahy
5. Informace o pořizování změn a úprav ÚP SÚ hl.m. Prahy
6. Různé

**Ad 1.**

Předseda výboru J.Slezák přivítal přítomné a zahájil zasedání.

VURM navrhl jako ověřovatele zápisu Dr.Ing. Milana Urbana.

pro / proti / zdržel  
7 / 0 / 0

Členové VURM schválili zápis z 22. jednání Výboru územního rozvoje ZHMP.

pro / proti / zdržel  
7 / 0 / 0

J.Slezák k předloženému programu navrhl do 4. bodu programu (Seznámení s 2. částí došlých podnětů na změny ÚP SÚ hl.m. Prahy) zařadit z minulého jednání vyřazený podnět č. 143. A dále J.Slezák zařadil do 6. bodu programu (Různé) projednání návrhu zadání změny Z 2838/00.

Mgr. Mlejnský navrhl do 4. bodu programu (Seznámení s 2. částí došlých podnětů na změny ÚP SÚ hl.m. Prahy) zařadit ještě podnět č. 128, který byl na minulém jednání projednáván a nebyl doporučen k dalšímu pořizování. Dnes jsou zde zástupci žadatele a chtěli by se k podnětu vyjádřit.

J.Slezák tedy navrhl zařadit podněty č. 128 a 143 na začátek tabulky s nedoporučujícím závěrem Komise Rady hl.m. Prahy pro územní plán a jeho změny (KUP) a tyto podněty řádně projednat.

Členové VURM s takto navrženým programem souhlasili.

pro / proti / zdržel  
7 / 0 / 0

**Ad 2.**

V tomto bodě programu (Schválení programu VURM na I. pololetí roku 2014) schválili členové VURM program na I. pololetí roku 2014.

pro / proti / zdržel  
7 / 0 / 0

**Ad 3.**

J.Slezák uvedl bod programu týkající se informace o postupu pořizování nového ÚP hl.m. Prahy (Metropolitního plánu) a předal slovo T.Ctiborovi.

T.Ctibor informoval přítomné, že se finišuje s přípravou prvních návrhových výkresů Metropolitního plánu (MUP) a na příštím jednání VURM dne 9.4.2014 bude připravena krátká prezentace těchto návrhových výkresů.

J.Slezák vyzval k diskusi: nikdo se do diskuse nepřihlásil.

**Ad 4.**

J.Slezák v tomto bodě programu (Seznámení s 2. částí došlých podnětů na změny ÚP SÚ hl.m. Prahy) sdělil, že všichni členové VURM obdrželi 2 tabulky, ve kterých jsou jednotlivé podněty na změny ÚP SÚ hl.m. Prahy rozděleny dle závěrů KUP na podněty, které KUP doporučuje, a na podněty, které KUP nedoporučuje.

Nejprve se projednávaly podněty s kladným doporučením KUP. J.Slezák stručně jednotlivé podněty představil. Jednalo se o podněty č. 148, 151, 152, 153, 159, 160, 164, 168, 173, 174, 175, 178, 179, 181, 182, 183, 186, 189, 197 a 202.

J.Slezák se dotázal, zda má někdo nějaký návrh na vyřazení některého podnětu či přeřazení do nedoporučených podnětů a vyzval k diskusi: nikdo se do diskuse nepřihlásil.

VURM hlasoval en bloc o souhlasu s podněty s kladným doporučením KUP.

pro / proti / zdržel  
8 / 0 / 0

Dále se projednávaly podněty, které KUP nedoporučuje. J.Slezák připomněl, že do této tabulky byly dozařazeny dle schváleného programu podněty č. 128 a 143, a dále J.Slezák vyjmenoval podněty, které navrhuje přeřadit z nedoporučených podnětů do doporučených a o těchto podnětech by se dále diskutovalo. K přeřazení z nedoporučených podnětů do doporučených byly navrženy podněty č. 128, 143, 166, 177, 184, 190, 200, 203 a 204.

J.Slezák se opět dotázal, zda má někdo nějaký návrh na vyřazení některého podnětu či přeřazení do doporučených podnětů a vyzval k diskusi:

- J.Tošil (starosta MČ Dubeč): poděkoval za přeřazení podnětu č. 166 do doporučených podnětů a sdělil, že se jedná o změnu, kterou si MČ Dubeč velmi přeje, včetně občanů, protože by přinesla spoustu pracovních příležitostí.
- J.Slezák: odpověděl, že o přeřazení podnětu č. 166 do doporučených se bude teprve hlasovat.

Příloha č. 4 k důvodové zprávě

**Podnět č. 128 (MČ Praha 11)**

VURM souhlasil s přeřazením podnětu č. 128 z nedoporučených podnětů do doporučených.

pro / proti / zdržel  
8 / 0 / 0

**Podnět č. 143 (MČ Praha 5)**

- V.Chyba (zástupce majitelů pozemků): sdělil, že nyní rozdál kolega členům VURM materiál, co by na pozemcích chtěli udělat. Tyto pozemky jsou řešeny již více než 10 let. Na pozemcích byl bývalý vojenský prostor, dnes jsou tam náletové dřeviny. V.Chyba dále informoval přítomné, by chtěli pozemky využít hlavně ke sportu a byli by rádi, kdyby se jejich záměr dostal až k rozhodnutí ZHMP.

VURM souhlasil s přeřazením podnětu č. 143 z nedoporučených podnětů do doporučených.

pro / proti / zdržel  
6 / 1 / 1

**Podnět č. 166 (MČ Dubeč)**

VURM souhlasil s přeřazením podnětu č. 166 z nedoporučených podnětů do doporučených.

pro / proti / zdržel  
8 / 0 / 0

**Podnět č. 177 (MČ Praha 15)**

VURM souhlasil s přeřazením podnětu č. 177 z nedoporučených podnětů do doporučených.

pro / proti / zdržel  
7 / 0 / 1

**Podnět č. 184 (MČ Praha 15)**

VURM souhlasil s přeřazením podnětu č. 184 z nedoporučených podnětů do doporučených.

pro / proti / zdržel  
8 / 0 / 0

**Podnět č. 190 (MČ Praha 15)**

VURM souhlasil s přeřazením podnětu č. 190 z nedoporučených podnětů do doporučených.

pro / proti / zdržel  
8 / 0 / 0

**Podnět č. 200 (MČ Praha 5)**

VURM souhlasil s přeřazením podnětu č. 200 z nedoporučených podnětů do doporučených.

pro / proti / zdržel  
7 / 0 / 1

**Podnět č. 203 (MČ Čakovice)**

VURM souhlasil s přeřazením podnětu č. 203 z nedoporučených podnětů do doporučených.

pro / proti / zdržel  
7 / 0 / 1

**Podnět č. 204 (MČ Čakovice)**

VURM souhlasil s přeřazením podnětu č. 204 z nedoporučených podnětů do doporučených.

pro / proti / zdržel  
7 / 0 / 1

Na závěr tohoto bodu programu VURM hlasoval en bloc o nedoporučení zbylých podnětů, které mají nedoporučující závěr z jednání KUP.

pro / proti / zdržel  
8 / 0 / 0

**Ad 5.**

Informace o pořizování změn a úprav ÚP SÚ hl.m. Prahy podala Ing. Cvetlerová. Sdělila přítomným, že na dalších jednáních VURM budou členům postupně předloženy ještě cca 4 skupiny podnětů na změny ÚP SÚ hl.m. Prahy, které byly na Odbor stavební a územního plánu MHMP doručeny do konce listopadu roku 2013. Ty podněty, které budou doporučeny k dalšímu pořizování a odsouhlaseny v ZHMP, budou dále rozpracovány a začne jejich projednání. Ing. Cvetlerová dále informovala přítomné o situaci kolem úprav ÚP SÚ hl.m. Prahy, jejichž pořizování bylo na základě rozsudku NSS v Brně ukončeno. Další postup bude takový, že od 20. prosince 2013 se budou všechny nedopracované a nově příchozí podněty na úpravy ÚP SÚ hl.m. Prahy projednávat jako změny ÚP SÚ hl.m. Prahy. Dle stavebního zákona je umožněno, v případě zrušení soudem, pokračovat v pořizování ve fázi návrhu a nemusí se začínat od zadání. S nadřízeným orgánem MMR ČR je tento postup také dohodnut. Úpravy koeficientů budou tedy probíhat v režimu změn ÚP SÚ hl.m. Prahy, bude následovat společné jednání, veřejné projednání a poté předložení do KUP, RHMP, VURM a ZHMP.

J.Slezák vyzval k diskusi: nikdo se do diskuse nepřihlásil.

**Ad 6.**

Různé:

J.Slezák sdělil, že dle schváleného programu bylo do tohoto bodu programu zařazeno projednání návrhu zadání změny Z 2838/00 a předal slovo Ing. Cvetlerové.

Příloha č. 4 k důvodové zprávě

**Z 2838/00 (MČ Praha 1, MČ Praha 2)** prověření variant propojení tramvajových tratí vedených v ulicích Vinohradská/Škrétova – Vodičkova/Jindřišská/Dlážděná – Bolzanova a s tím související změny funkčního využití ploch, vyhlášení VPS

Ing. Cvetlerová sdělila, že tato změna má projednané zadání a je připravena k předložení do ZHMP ke schválení. Na základě požadavku, který vznesla během projednání MČ Praha 1, bude rozšířeno řešené území dle promítnutého zákresu za budovu dnešního Národního muzea a Státní opery.

J.Slezák vyzval k diskusi: nikdo se do diskuse nepřihlásil.

VURM souhlasí s návrhem zadání změny Z 2838/00.

pro / proti / zdržel  
7 / 0 / 0

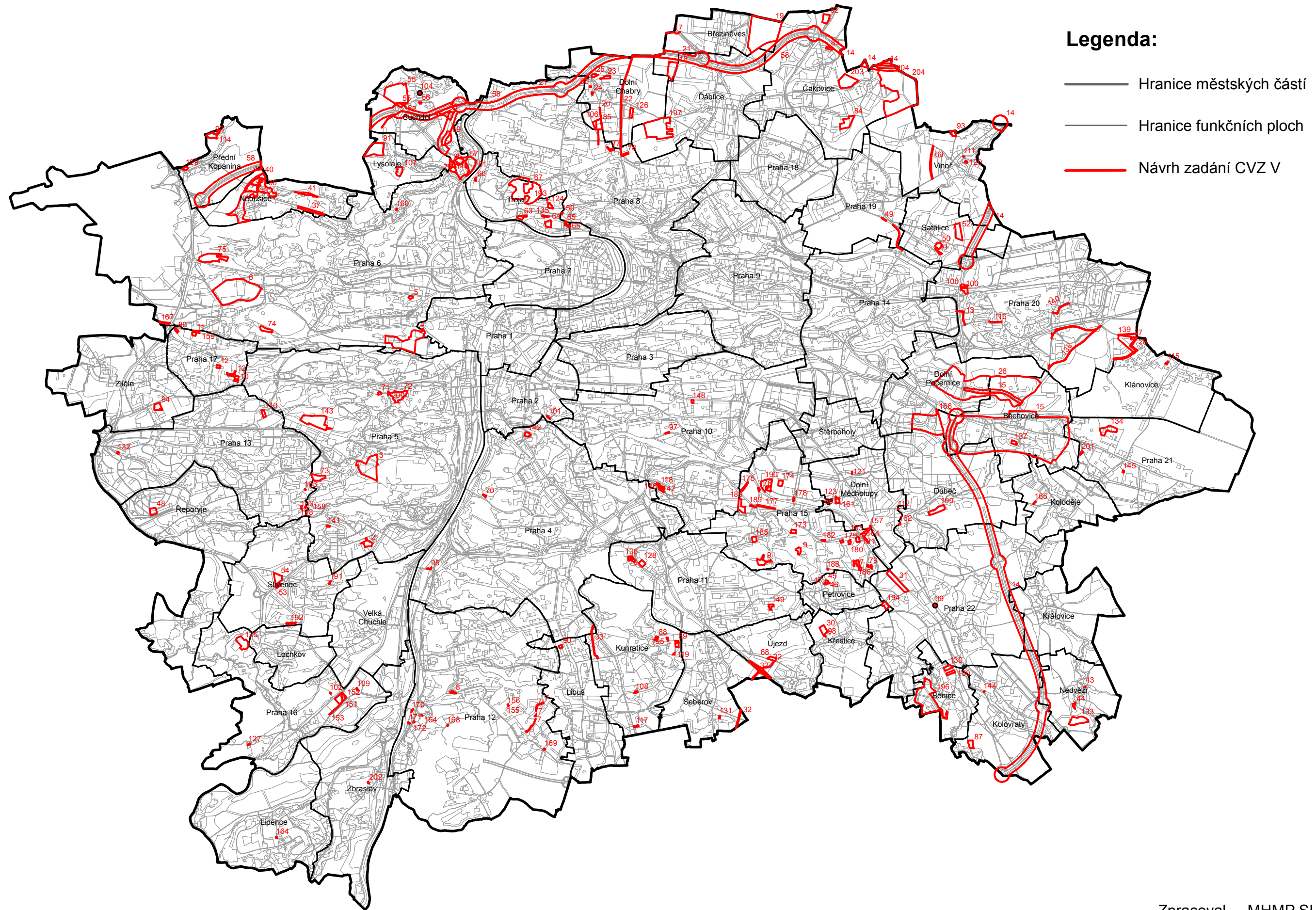
Ověřil: Dr.Ing. Milan Urban

předseda VURM  
Jan Slezák

Zapsala: Ing. Jitka Cvetlerová



# PODNĚTY ZMĚN CVZ V ÚZEMNÍHO PLÁNU SÍDELNÍHO ÚTVARU HLAVNÍHO MĚSTA PRAHY







**Hlavní město Praha**  
**RADA HLAVNÍHO MĚSTA PRAHY**

**U S N E S E N Í**

Rady hlavního města Prahy

číslo 870  
ze dne 29.4.2014

k návrhu na pořízení celoměstsky významných změn V ÚP SÚ hl.m. Prahy

**Rada hlavního města Prahy**

**I. s o u h l a s í**

s návrhem na pořízení celoměstsky významných změn V ÚP SÚ hl.m. Prahy, uvedených v příloze č. 1 tohoto usnesení

**II. n e s o u h l a s í**

s návrhem na pořízení celoměstsky významných změn V ÚP SÚ hl.m. Prahy, uvedených v příloze č. 2 tohoto usnesení

**III. u k l á d á**

1. primátorovi hl.m. Prahy

1. předložit návrh na pořízení celoměstsky významných změn V ÚP SÚ hl.m. Prahy Zastupitelstvu hl.m. Prahy

Termín: 29.5.2014

RNDr. Tomáš Hudeček, Ph.D.  
primátor hl.m. Prahy

Jiří Vávra  
I. náměstek primátora hl.m. Prahy

Předkladatel: primátor hl.m. Prahy  
Tisk: R-12962  
Provede: primátor hl.m. Prahy  
Na vědomí: odborům MHMP